

à CT

à Château-Thierry
Le magazine de *tous* les Castels

Château-Thierry
Citté à fables



Un hiver **solidaire!**



Gros plan
Maison des Solidarités
p4



Dossier
L'Hôtel Dieu
p12



AMÉDÉE COUESNON
Député sortant

Histoire
PGM Couesnon
p22



L'Edito | 2010 - du souffle pour chasser les nuages !



Les années se suivent et hélas se ressemblent. La crise, s'installe, durable. A Château-Thierry et dans le sud de l'Aisne de nombreuses entreprises, commerçants, artisans, professions libérales voient leurs activités diminuer. Le chômage et la pauvreté s'étendent comme une tache d'huile.

Nos gouvernants, droits dans leurs bottes, vont de sommets en sommets. Mais les discours sont toujours éloignés de la réalité de la vie quotidienne.

Rien ne change, les plus riches s'enrichissent et les plus pauvres sont sans cesse plus nombreux. Le constat est accablant !

Que faire ? Se résigner ? Certes non, il faut refuser la fatalité. Se mobiliser comme nous le faisons avec la CCRCT* pour l'emploi et pour Château-Thierry depuis bientôt 2 ans. **Le travail acharné et la détermination démontrent qu'il est possible d'embellir et d'équiper notre cité.** Même si tout est loin d'être parfait, notre ville bouge et les concrétisations sont là.

“ Nous mobilisons toutes les énergies pour être plus efficaces et encore mieux vous servir. ”

Malgré les difficultés financières et une situation politique locale difficile, pour nous, pas de résignation, nous devons continuer de croire en l'avenir.

Jour après jour les promesses sont tenues. Comme en 2009, nous n'augmenterons pas les taux des taxes communales en 2010. Si la situation financière venait encore à se dégrader nous n'hésiterions pas à remettre en cause certains projets ou services. Au préalable, nous voulons dans tous les domaines, mobiliser les énergies (services municipaux, associations, ...) pour **réduire nos dépenses avec le souci d'être plus efficaces.**

Mais, à l'image de ce magazine, nous n'oublions pas de **renforcer la solidarité pour plus de lien social en direction des plus fragiles.**

Nous continuerons d'être aux côtés des hommes et des femmes qui œuvrent journellement auprès des victimes de la crise ou de la maladie. **Je tiens à rendre tout particulièrement hommage aux bénévoles des associations caritatives et aux professionnels de la santé qui chaque jour essaient d'atténuer les souffrances en maintenant la dignité.** Ils savent donner du temps aux autres. Pour eux la solidarité n'est pas qu'un mot. **Ils sont dans l'action : aider, accompagner et reconforter !**

Alors en 2010, suivons leur état d'esprit. Comme eux, soyons attentifs aux autres ! Trouvons du souffle et chassons les nuages qui s'amoncellent sur nos têtes !

Ensemble, faisons que 2010 soit meilleure pour tous.

Jacques Krabal, Maire de Château-Thierry

**pour le développement économique, voir le dernier journal de la Communauté de Communes de la Région de Château-Thierry distribué dans toutes les boîtes aux lettres*

La parole aux Castels

“ Si le commerce de centre ville de Château-Thierry se meurt lentement, c'est avant tout le fait des commerçants. Rendez-vous dans les grandes surfaces entre midi et deux les jours de semaines, vous y rencontrerez toutes les personnes extérieures à CT qui n'ont d'autre choix, puisque la majorité des commerçants intra muros est fermée à l'heure du déjeuner. Par ailleurs, les horaires d'ouverture de ces mêmes commerces ne permettent pas non plus aux Castels "salariés" de s'y rendre aisément. Je suis fils de commerçants et jamais ils ne se sont plaints, ils ont toujours respecté le client et se sont adaptés à l'évolution de ce dernier. Mais avant tout, il m'ont appris une chose qui ne semble pas être une évidence pour tout le monde, un commerce qui marche est un commerce ouvert à l'heure à laquelle le client est disponible. Bon courage à toutes et à tous. ” — Olivier OGER sur Internet

àCT : Votre remarque sur les commerces de centre-ville vous est toute personnelle. Il n'est, en tout état de cause, pas du ressort de la mairie d'intervenir dans la manière qu'a chaque commerçant de gérer son magasin. En revanche, il nous appartient de mettre tout en œuvre pour donner aux commerçants les conditions d'implantation les plus favorables. C'est ce que nous nous employons à faire, notamment en créant de nouvelles surfaces commerciales, ce dont la ville est très largement déficitaire. Le commerce de centre-ville dégage, sur l'ensemble des commerces de Château-Thierry, un chiffre d'affaires de 8%, ce qui est très faible, la moyenne étant de 20%. Si l'on ajoute à cela les montants élevés des baux commerciaux, on comprend mieux les difficultés des commerçants.

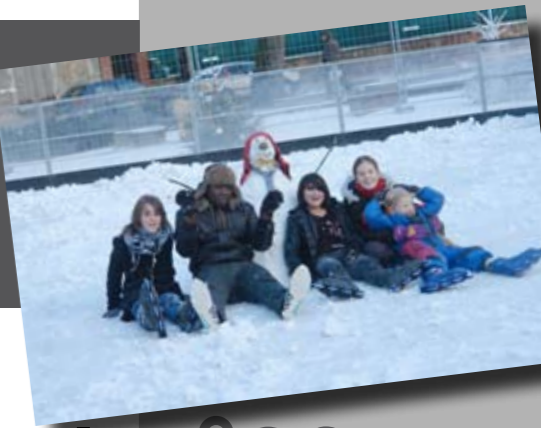
Rédaction du magazine



Le 14 Février, déclarez votre flamme publiquement! La ville de Château-Thierry s'est dotée de 2 nouveaux panneaux lumineux. A l'occasion de la Saint-Valentin, à vous d'envoyer vos textes! >>> Infos : 0323848706

51% Votre ville
51%, c'est le résultat du sondage en faveur du nouveau logo de la ville

Le Coup d'oeil
C'était le 20 Décembre dernier. Un nouveau patineur faisait ses premiers pas sur la patinoire synthétique Place Thiers!



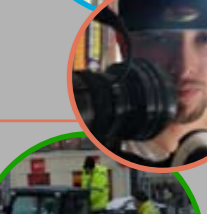
àCT Château-Thierry
Le magazine de tous les Castels

Un hiver solidaire!

àCT n°3 - Janvier 2010
 Directeur de la publication Jacques Krabal
 Directeur adjoint de la publication Daniel Gendarme
 Conception et Rédaction Bertrand Varin
 Icônographie / Photos Mairie de Château-Thierry
 Elise Hardy
 Bertrand Varin
 Régie publicitaire CTRP (Château-Thierry)
 06 31 66 72 41
 Impression Imprimerie Harvich
 03 23 69 53 54
 Distribution Castel Diffusion
 03 23 83 35 54

Sommaire | n°03

- Solidarité**
 - Le CCAS, fonctions, actions, perspectives // La Maison des Solidarités // Les associations // Personnes à Mobilité Réduite // Cuisine centrale // Les grands rendez-vous solidaires
- Vie associative**
 - La Croix d'Or // Hommage à Gaston Diot
- Economie**
 - Le commerce urbain // Sécurité en centre ville // Bienvenue aux nouvelles enseignes
- DOSSIER - L'Hôtel Dieu**
 - Historique // L'offre de Santé // Le pôle de Santé publique vu par M. Grigère
- Jeunesse**
 - ALSH Rotonde // Structure Multi-Accueil
- Sport et Santé**
 - Sport pour tous // Les plateaux sportifs // Parcours de Santé // Ville PNNS
- Histoire**
 - PGM Couesnon // Historique // Elise Hardy
- Culture**
 - U1Stud // Festival C'est comme ça! // Le théâtre'O // De Ba Jin à Quentin Roosevelt
- Patrimoine**
 - Le Vieux Château // Patrimoine du Champagne
- Environnement**
 - Agenda 21 // Déneigement
- Ville en travaux**
 - Place Paul Doumer // Point sur les chantiers
- Tous Castels**
 - Hommage à M. Duclos // A l'honneur // Tribunes politiques // Agenda





Guider, orienter, conseiller, réconforter, accompagner, Danielle et son équipe s'y emploient quotidiennement

Centre Communal d'Action Sociale

L'autre pour vocation

Récit. Le CCAS (Centre Communal d'Action Sociale), c'est bien plus qu'un simple service municipal. Une famille à reloger, un dossier à constituer, un maintien à domicile à assurer, les tâches de ce service sont nombreuses. Aussi bien sur le terrain, que dans les bureaux, sa mission est primordiale.

8 heures : le Centre Communal d'Action Sociale est déjà actif. Organisation de la journée, planning, deux agents préparent le tout, prêts aussi à répondre aux appels d'urgence.

8 heures 30 : ouverture au public. C'est parti pour une grande journée au service de toutes celles et tous ceux qui rencontrent des difficultés, momentanées ou plus profondes, et à qui le CCAS propose une aide, un accompagnement. Une famille à reloger, un dossier à constituer, un maintien à domicile à assurer, les tâches de ce service sont nombreuses.

9 heures : Evelyne et Christine montent dans les véhicules. Leur mission : emmener les personnes âgées de Château-Thierry là où elles ont besoin de se rendre. L'un des deux véhicules est équipé pour accueillir les fauteuils des personnes handicapées.

Maintien à domicile

L'aide aux personnes âgées et handicapées est une activité importante du service, dans une optique de maintien à domicile des personnes. 30 agents travaillent en lien avec le CCAS, intervenant auprès de quelque 360 personnes, pour des aides à la toilette, au ménage, aux multiples aspects de la vie quotidienne.

"le facteur humain est primordial."

— Danielle Aubin, directrice du CCAS

10 heures : Candie, Alexandra et Sylvie, conseillères, sont en entretien individuel. Elles ont des compétences spécifiques et complémentaires, orientant les personnes en fonction de leur demande, logement, secours ponctuels, commission permanente

ou RSA. Quant à Ryad et Mourad, ils gèrent en continu le foyer d'hébergement des hommes, pouvant être appelés à toute heure pour porter secours à une personne en détresse. Sophie apporte les conseils en matière d'aide sociale légale

et Yolande, écrivain public, peut aussi bien rédiger un courrier administratif que privé. "Nous avons beaucoup de demandes de renseignements", expliquent Danielle Aubin, directrice, et Sylvie Lefèvre, élue déléguée, "des personnes en détresse, des familles désemparées, des parents âgés devenus dépendants. Les situations sont multiples, le facteur humain est primordial."

17 heures 30 : la journée se termine au local. L'action ne s'arrête pas là, une permanence est assurée les soirs et le week-end. Daniel, le comptable de cette petite entreprise, fait les derniers comptes de la journée. ■

Danielle Aubin et son équipe vous retrouvent au **CCAS**
15 Avenue de la République
Lundi : 13h30 à 17h30
Mardi à Jeudi : 8h30-12h00 et 13h30-17h30
Vendredi : 8h30-12h00 et 13h30-17h00
>>> **Tél :** 03.23.69.42.12



Initiative

Des foyers solidaires

accueils pour les femmes et les hommes en difficulté

Le CCAS de Château-Thierry dispose d'un foyer d'hébergement de 14 places, d'un appartement pour les femmes, en situation de rupture familiale difficile ou subissant des violences, d'un studio et de logements passerelles. Ceux-ci sont un sas de décompression pour des foyers en grande difficulté. Une année durant, ils peuvent être mis à la disposition de bénéficiaires des minima sociaux, permettant de retrouver une situation financière assainie. Le dispositif s'accompagne systématiquement de l'établissement d'un contrat social, il n'est pas question d'assistantat mais bel et bien d'aide constructive.

Foyer des Garats : héberger et orienter

"Nous sommes un point de relais, dès qu'une personne vient chez nous, elle est mise en relation avec les services sociaux.", explique Mourad. Exactement ce que vit Bertrand : le jeune homme est venu d'un département voisin, "pour repartir du bon pied à Château-Thierry."



Le foyer des Garats donné par M. Boucher, directeur de Leclerc. Devrait être déménagé à proximité du CCAS.

Des difficultés l'ont conduit au foyer des Garats, "Maintenant je veux envoyer une photo de Mourad, à ma famille, pour qu'ils voient les gens qui m'aident."

"Les uns sont sans ressources, pour toutes sortes de raisons, d'autres ont des problèmes psychologiques, nous sommes là pour eux tous, quelles que soient leur âge ou leur condition."

— Mourad, co-responsable avec Ryad du foyer des Garats

Solidarités pour tous

En regroupant les associations solidaires en un même lieu, les synergies se créent, gages de plus d'efficacité pour les bénéficiaires. Les rapports entre les responsables et les bénévoles permettent des échanges, de produits alimentaires, de compétences. « *Nous avons des rôles complémentaires, nos actions sont différentes mais notre objectif est commun : venir en aide aux personnes qui en ont besoin.* »



La Croix-Rouge



Le Secours Populaire



Les Restos du Cœur



Le Secours Catholique

A la Croix-Rouge, le travail consiste à fournir de la nourriture aux usagers, ainsi qu'à aider à tisser un lien social. Avant de se rendre à l'Épicerie Sociale, il leur faut participer à un atelier, sur des thèmes très variés, de la vie quotidienne purement pratique, à la prévention. Si elle compte 2 salariés, l'équipe est essentiellement bénévole, mais la présence est quasiment à temps complet. Chaque matin, un camion collecte les produits frais dans les supermarchés locaux. Ils sont ensuite triés, nettoyés et mis en vente. ■

>>> **Contact :** 03.23.83.21.34
Didier Plaquet

Ouvert toute l'année, le jeudi de 14 à 16 heures, le Secours Populaire dispose d'un vestiaire, il fournit des vêtements mais aussi du matériel pour les bébés, des jouets, en fin d'année plus particulièrement. Des actions régulières sont organisées : Père Noël Vert, Vacances Pour Tous, notamment. 75 familles s'y rendent pour pallier des difficultés importantes. Les 10 volontaires préparent également des colis d'urgence pour les plus défavorisés. ■

>>> **Contact :** 03.23.84.36.24
Jean-Yves Boucher

La campagne hivernale, de décembre à mars, reste leur grosse période d'activité. Distribution alimentaire, mais aussi aide aux démarches administratives et oreilles attentives, c'est un peu tout cela les Restos du Cœur, pour les 200 familles accueillies chaque semaine. 30 bénévoles sont là en permanence, "l'équipe se connaît et fonctionne bien ensemble.", explique Odile Perrier, responsable. Les dossiers sont montés sur place, étudiés au cas par cas, les frais de gestion sont réduits au minimum, à 8%. ■

>>> **Contact :** 03.23.69.02.06
Odile Périer

Présents pour des colis alimentaires d'urgence, des dons de vêtements, une aide au règlement de factures, à l'achat de mobilier, les 7 bénévoles du Secours Catholique écoutent beaucoup aussi. "Nous sommes là pour aider et orienter les gens vers la bonne structure. Nous recevons au local le mardi et sur rendez-vous, ou nous allons au domicile des personnes ne pouvant pas se déplacer." Ils apportent aussi une aide précieuse pour monter des dossiers, pallier des manquements et offrent des vacances en familles d'accueil aux enfants. ■

>>> **Contact :** 03.23.83.61.26
Claire Bahin



Depuis 2000, les Sociétés nationales de la Croix-Rouge et du Croissant-Rouge sont de plus en plus nombreuses à adopter le deuxième samedi de septembre comme Journée mondiale des premiers secours.

Le Relais

Dans les locaux U1, Rue Paul Doucet, la boutique Ding Fring vend des vêtements collectés dans les conteneurs estampillés "Relais", puis triés. L'association éponyme, créée voilà 25 ans, propose une réinsertion aux personnes en fin de chômage ou de RMI, par le travail dans ces magasins. *A Château-Thierry, 2 personnes perçoivent ainsi un salaire.*

>>> **Ouverture du lundi au samedi, 9h30 à 12h, 13h30 à 19h.**





Installation des boucles magnétiques par les agents municipaux et des stagiaires

Personnes à Mobilité Réduite

Château-Thierry, ville pour tous

La question ne se pose même plus : dès que l'on parle de travaux, on pense accessibilité, mise aux normes pour les Personnes à Mobilité Réduite, PMR, et développement durable. Parce que Château-Thierry doit vraiment être une ville pour tous, la ville de tous, au présent et à l'avenir.

Des boucles magnétiques

Jusqu'à présent, aucun lieu municipal n'était équipé pour l'accueil des personnes malentendantes. Le manque est réparé avec l'installation des boucles magnétiques, destinées aux personnes munies d'appareils auditifs. Un système ingénieux permet de sélectionner les sons à percevoir. La Salle des Fêtes de l'Hôtel de Ville et l'auditorium de la Médiathèque se sont dotés de ces fils magiques assurant une acoustique pour tous. Chaque année, de nouvelles salles seront équipées, la suivante sera celle du 8 Rue du Château, déjà aux normes PMR.

Une mairie accessible

Assister au Conseil Municipal, à un mariage, une réunion, est impossible pour les personnes handicapées, la Salle des Fêtes est pour l'heure inaccessible. La municipalité a ainsi décidé d'implanter un ascenseur, partant du rez-de-chaussée, à l'Etat-Civil. Une étude a été réalisée, pour assurer conjointement accessibilité pour tous et sécurité des agents municipaux. L'ascenseur devrait se trouver en lieu et place de la cage d'escalier actuelle.

Piscine pour tous

Les normes d'hygiène demandent de passer par un pédiluve avant de se baigner, à la piscine

municipale.

Actuellement, l'installation rend l'accès difficile aux personnes en fauteuil roulant. Aussi, des travaux vont consister à créer un nouveau pédiluve, en plan incliné, plus pratique pour tous et respectant les conditions sanitaires.

Un site internet adapté

L'accessibilité, c'est valable aussi pour internet. Chacun doit pouvoir surfer, quelle que soit sa condition physique. La Ville, dans le cahier des charges de son site, a demandé une application des normes, offrant des possibilités aux personnes malvoyantes

de consulter les informations municipales, comme tout un chacun.

Rendez-vous sur www.chateau-thierry.fr et www.echateau.fr, vous y retrouverez aussi toute l'actualité de notre ville. ■

En chiffres

27

passages piétons surbaissés aménagés

44

places de stationnement handicapés, dont 7 nouvelles

Cuisine centrale saveurs et normes

Une ville pour tous, c'est une ville qui veille aussi à l'apport nutritionnel et à l'équilibre alimentaire pour tous ses habitants, des plus jeunes aux plus âgés

La cuisine centrale a connu deux phases de travaux successives, pour assurer sa mise aux normes, doter les personnels d'un équipement adapté à leur prestation quotidienne et offrir aux usagers les meilleures conditions d'hygiène et de qualité. Avec une moyenne de 1175 repas servis chaque jour en période scolaire, la cuisine centrale met les petits plats dans les grands. Ses principaux convives : environ 880 écoliers de Château-Thierry et des communes environnantes, des agents municipaux, des résidents de maisons de retraite, des personnes handicapées, sans compter les portages à domicile assurés par les services de la communauté de communes. Au total, près de 200 000 repas sont préparés sur une année.

Repas équilibrés et variés

Aux fourneaux, l'équipe conduite par une responsable, diététicienne de formation, se compose d'un chef cuisinier, d'un cuisinier traiteur, 4 agents cuisiniers, 1 apprentie, 2 chauffeurs-livreurs, 1 magasinier et 1 secrétaire-comptable. Tout ce petit monde s'active dans ses locaux situés aux Vaucrises, respectueux, en tous endroits, des normes HACCP, (analyse des dangers et points critiques pour leur maîtrise). La cuisine centrale a vu son agrément DSV, Direction des Services Vétérinaires, finalisé en septembre dernier.

Faire découvrir des goûts nouveaux aux enfants

Isabelle Lopes, en charge du service, apporte un soin scrupuleux à l'équilibre alimentaire sur la journée et sur la semaine. Crudités ou fruit frais, portion de protéines, de féculents, produits laitiers sont des éléments constitutifs de chaque repas.

La cuisine municipale permet aussi aux plus jeunes de goûter des saveurs nouvelles et de manger des produits issus de l'agriculture biologique et du commerce équitable. Une réflexion est menée pour un approvisionnement par le biais des filières courtes.



Des menus à thème pendant la semaine du goût

Pour tenir compte des convictions et de la culture de chacun, 90 plats de substitution sont servis lors des repas incluant des éléments de viande porcine. ■

Tarifcation depuis le 1^{er} Septembre : pas d'augmentation

Quotient	Tarif 1er enfant	Tarif 2ème enfant et +
A 0 à 226	1.12 €	0.89 €
B 227 à 374	2.22 €	1.69 €
C 375 à 557	3.60 €	3.32 €
D 558 à 736	4.88 €	4.54 €
E 737 à 802	5.43 €	5.25 €
F 803 à 847	5.66 €	5.61 €
G > à 847	5.90 €	5.79 €
EXTERIEUR	6.06 €	5.96 €



Les bénévoles du Téléthon - Brigitte Massart, à droite sur la photo, coordinatrice du Téléthon pour Château-Thierry

Le sens de la solidarité

Téléthon, une année 2009 record

Le week-end du Téléthon l'a démontré une nouvelle fois, les Castelthéodoriciens sont généreux et ouverts aux autres. Plus de 3 700€ ont été collectés au profit de la recherche contre les maladies génétiques. Un record par rapport à l'édition 2008, malgré la situation économique actuelle et la polémique intervenue peu avant l'opération.

A Château-Thierry, le souci principal des organisateurs comme des habitants a été de donner, un vrai don de soi, pour les uns comme pour les autres. Centre pénitentiaire, Guinguette de la Fontaine, Association France Diabète, Danse en Omois, Croix-Rouge, GV Castel, OCPRA, sapeurs-pompier, centre hospitalier, tout le monde était mobilisé derrière Brigitte Massart, coordinatrice infatigable et déterminée. L'Union Musicale a reversé la recette de son traditionnel concert de Sainte-Cécile, plus de 1 100€, à l'association. Les peintres de l'Ecole du Val de Marne, tenant Salon d'Automne ce week-end là, ont cédé 10% de leurs ventes au Téléthon. ■

Don du sang : Château-Thierry donne le bon exemple

Ce mouvement de solidarité ne se limite pas à 2 jours par an. Au quotidien, la ville et ses habitants font preuve de soutien envers ceux pour qui la vie est plus difficile. Tous les mois, l'Etablissement Français du Sang organise une journée de don, avec des résultats tout à fait satisfaisants. Localement, elle peut compter sur le relais de l'Association des Donneurs de Sang, qui sensibilise les lycéens, les étudiants et les adultes à l'importance de ce don, vital pour les victimes d'accidents ou lors de transfusions. Les dons se font au 8 Rue du Château, dans les entreprises le souhaitant et dans les établissements scolaires. ■

>>> Pour rappel, il faut être majeur et en bonne santé pour pouvoir donner son sang.

Prévention SIDA : penser à soi, penser aux autres



Les lycéens pendant la journée de prévention

Le 14 janvier sera une grande journée de prévention du SIDA et des Infections Sexuellement Transmissibles, dans les lycées Jean de la Fontaine et Saint-Joseph. Educateurs, personnel médical, travailleurs sociaux et association de prévention viendront à la rencontre des jeunes pour une sensibilisation aux maladies mais aussi une réflexion sur les sentiments et le rapport aux autres. Un dîner au lycée hôtelier permettra de collecter des fonds destinés au Sidaction. ■ >>> Contact : 03.23.84.98.99

>>> Donner pour les autres, veiller à la promotion de la santé pour tous, c'est cela aussi être une ville solidaire.

Des dates clefs pour la bonne santé



Notez-le dès à présent dans vos agendas, des rendez-vous santé pour tous sont programmés en 2010.

➔ « Bien dans mon assiette, à l'aise dans mes baskets »

Vendredi 28 mai, au Palais des Sports, les enfants des écoles primaires sont conviés à une journée "Bien dans mon assiette, à l'aise dans mes baskets". Des spécialistes leur expliqueront l'importance de l'activité physique et de l'hygiène alimentaire. Une sensibilisation ludique et pédagogique.

➔ Etats-Généraux de la bonne santé

Dimanche 23 octobre, au Palais des Sports : en conclusion de la Semaine Bleue, les Etats-Généraux de la bonne santé réuniront les acteurs de la prévention. Toute la journée, les seniors et leurs familles assisteront à des démonstrations, des ateliers cuisine ou équilibre. Des stands présenteront tous les gestes nécessaires pour être en forme et le rester !

La prévention santé pour les jeunes se fera dans les établissements scolaires, avec des forums consacrés aux addictions et des informations sur la gestion de sa bonne santé. ■

En couverture



Le départ de la course de Noël

Une course de Noël solidaire

Organisée par l'Athlétic Club de Château-Thierry, Patrick Belin et José Bastos, cette édition a rencontré le succès. Un succès populaire : plus de 300 participants, record battu ! Pour le classement, c'est aussi une victoire, celle de 2 athlètes castels. Chez les hommes, pour la première fois, José Bastos a gagné sur ses terres. Chez les femmes, c'est Jasmine Simon qui l'emporte. Mais, les plus belles victoires ont été remportées par les participants, et les membres de l'Association des Papillons Blancs qui, très nombreux, ont pris part aux épreuves. Ils ont montré que la différence était un atout pour notre société. Un chèque de 200 € a été remis à l'APEL. Quand le sport rime avec Solidarité, c'est le sport qu'on aime !



Association

Alcool Assistance

la Croix d'Or, réseau de solidarité

Etre confronté à un problème d'alcoolisme, personnellement ou dans son entourage, n'est jamais facile à vivre. L'association Alcool Assistance est là pour venir en aide aux personnes en difficulté à ce niveau, sans jugement et en toute confidentialité.

Après le départ de Gaston Diot, Hervé Lebitter a poursuivi la ligne de l'association, aider les personnes souffrant d'alcoolisme et générer des solidarités mutuelles.

Lui aussi se montre disponible, ne comptant pas son temps ni son énergie pour accompagner les adhérents dans leur démarche de soin.

Alors, chaque mardi après-midi, l'équipe tient des permanences au Pôle de Santé Publique, Rue du Château, en lien avec le docteur Griguère. "Mais nous recevons aussi les gens à la demande, en fonction de leurs disponibilités et de leurs contraintes. Nous nous rendons à leur domicile s'il le faut.", explique le président.

Le premier et le troisième vendredi du mois, un groupe de parole se réunit à la Maison des Associations, Avenue Wilson, de 18 heures à 20H30, accueillant toutes les personnes souhaitant y prendre part. "Face à l'alcool, on a souvent du mal à évoquer ses problèmes, on est gêné. Nous pouvons donc voir des gens, individuellement, en toute confidentialité."

Ce dévouement, Hervé Lebitter et les autres bénévoles le poussent jusqu'à emmener les adhérents, un jeudi par mois, à Soissons, pour des réunions départementales, constatant : "Le fait de parler à des inconnus peut parfois être un bon moyen de dire les choses. Lors de ces réunions, d'autres liens solidaires et amicaux se tissent."

Dans les mois à venir, face à la consommation d'alcool croissante chez les adolescents, Alcool Assistance a décidé de mener des campagnes de prévention dans les collèges et lycées, une demande d'agrément Education Nationale est en cours. ■

"L'essentiel est d'être là, à l'écoute, c'est la philosophie de notre association. Nous sommes présents pour guider et soutenir les malades comme leurs proches, bien conscients que le combat contre l'alcool est rude et qu'il faut se sentir entouré pour s'en sortir."

— Hervé Lebitter, président de la Croix d'Or

En savoir plus

Pôle de Santé Publique
11 Rue du Château
permanences tous les Mardi Après-Midi.
>>> Le troisième vendredi du mois, un groupe de parole se réunit Maison des Associations, Avenue Wilson, de 18 heures à 20H30
>>> Contact : 06.80.70.80.42

Prévention de l'alcoolisme

→ Mouvement Vie Libre

Créé il y a un an, ce mouvement regroupe des personnes abstinentes venant en aide à toutes celles et à tous ceux qui souffrent de problèmes liés à l'alcool et sa consommation.

L'association tient des permanences régulières, à l'Hôpital Villiers-Saint-Denis, le 1er et le dernier samedi du mois, l'après-midi. Un samedi matin sur 2, de 9H à 11H30, Vie Libre est présent dans le local social, à la Vignotte, et réunit des groupes de parole, le mardi de 18H30 à 20H30, à la Maison des Associations.

>>> Contact : 03.23.70.80.00 / 06.63.27.97.72

→ Rés'Omois

Présent au sein du Pôle de Santé Publique, le Rés'Omois aide également les personnes malades de l'alcool. L'association mène un important travail préventif, notamment en milieu scolaire.

Handicap

Voir Autrement les yeux du cœur

"Le plus difficile à gérer, pour les non-voyants et les malvoyants, c'est précisément le regard de l'autre qu'ils sentent peser sur eux. Ça et le non-respect des stationnements pour handicapés qui leur complique encore la vie."

— Jean-Marie Dardoise, président de Voir Autrement



Jean-Marie Dardoise, président de Voir Autrement

L'association Voir Autrement a été créée en février 2009. Avec un groupe de bénévoles, Jean-Marie Dardoise mène une action d'aide aux personnes souffrant de graves troubles visuels. "Nous les guidons, pour les aider à se déplacer, à la maison et à l'extérieur. Chaque jeudi après-midi, nous proposons des activités manuelles, nous organisons des goûters. Tout est entièrement gratuit, vivre avec une allocation adulte handicapé, ça ne va pas très loin, alors, on ne peut pas leur demander encore de l'argent."

J.M Dardoise est aussi convaincu de l'importance de former l'entourage des mal et non-voyants, comme le personnel soignant : "Nous intervenons auprès des aides-soignants, à l'Institut de Formation aux Soins Infirmiers, et auprès des aides à domicile : une fenêtre, une porte mal fermées, sont autant de pièges quand on ne voit pas."

Et puis, Voir Autrement se rend aussi en milieu scolaire, pour sensibiliser les plus jeunes, de la maternelle au lycée, à ce qu'est la vie sans la vue et au respect de la personne handicapée. "En participant à des ateliers, se déplaçant sans repères visuels, les élèves touchent du doigt le handicap, ils comprennent parfaitement et sont impressionnés." L'action ne s'arrête pas là : travail en lien avec la bibliothèque sonore de Meaux, pour un accès de tous à la littérature, présentation des chiens guides, aide au montage de dossiers, sorties, au théâtre, pour des promenades, l'équipe se mobilise tous azimuts. Le tout, dans un esprit amical, pour une entraide et une convivialité maximales. ■

>>> Contact : 03.23.83.46.17 / 03.23.82.02.59
voir.autrement@hotmail.fr.

Permanences le jeudi de 14H à 17H30, 11 bis Rue de Fère.



Disparition

Gaston Diot

Un cœur d'or s'en est allé

Evoquer Gaston Diot, c'est inmanquablement penser à un homme généreux, disponible. Disparu l'été dernier, ce grand monsieur laisse une empreinte marquée chez ceux qui l'ont côtoyé.

Entré à la Croix-d'Or à la fin des années 80, il en devient rapidement l'un des piliers, dynamisant l'antenne de Château-Thierry pour en faire une section à part entière. Son implication ne s'arrête pas là, Gaston Diot prend la présidence de l'association au niveau départemental, poste qu'il occupe de nombreuses années, tout en siégeant aussi au Conseil d'Administration, à l'échelon national. Toujours présent sur le terrain, il répond à toutes les sollicitations, prenant une part plus qu'active dans la vie locale, lors des maraudes, apportant aussi conseils et soutien aux autres associations, Restos du Cœur, notamment. C'était un militant de la lutte contre ce fléau que représente l'alcool, intervenant dans les collèges, les lycées et sur les chantiers d'insertion.

"Gaston était un homme foncièrement gentil, se pliant en quatre pour rendre service. A Château-Thierry, c'est véritablement lui qui a tout mis en place pour la Croix d'Or, avec Michel Hannequin."

témoigne Hervé Lebitter, son successeur à la présidence de l'association.

Jusqu'au bout, il a gardé l'espoir de revenir, aider les autres, "J'allais le voir chaque semaine", ajoute H. Lebitter, "Il me demandait systématiquement comment allait l'association, que devenaient les adhérents." ■

A son épouse et à sa famille, nous adressons toute notre sympathie.

Associations d'aide et de prévention

Château-Thierry compte de nombreuses associations œuvrant pour les autres, dans un esprit de solidarité et/ou de prévention. Nous en avons recensé quelques-unes.

ADIAMMO

Association Diabète et Maladies Métaboliques de l'Omois
Madame Shellaert : 03.23.69.66.00

ASSOCIATION DES DONNEURS DE SANG BENEVOLES

Gilbert Renault : 03.23.83.37.60

ASSOCIATION DES INSUFFISANTS RENAUX DE PICARDIE

Henri Barbier : 03.23.52.02.01

ASSOCIATION DES MUTILES DE LA VOIX

Jean Pierre : 06.79.86.91.80

ANTENNE SUD DE L'AINSE FRANCE ALZHEIMER,

sudaine-alzheimer@neuf.fr 03.23.84.12.27

ASSOCIATION DES PARALYSES DE FRANCE

Paul-Henri Huot : 06.62.47.82.57

ASSOCIATION FRANCAISE DES DIABETIQUES

Michel Crapart : 03.23.69.12.85

ARDS 02 - SOURDS ET MALENTENDANTS

Marie-France Bentz : 03.23.69.02.72

CENTRE D'HYGIENE ALIMENTAIRE

Thierry Briand : 03.23.05.06.88

LES PAPILLONS BLANCS APEI

Bernard Colas : 03.23.69.14.41

RESEAU DE SANTE EN ALCOOLOGIE ET ADDICTOLOGIE DE L'OMOIS

Philippe Griguère : 03.23.69.60.72

RÊVE FIXE

Christophe Verfaillie : 03.23.69.17.25

SIDACTH prévention SIDA

Bertrand Varin : 06.77.70.47.17

VISITE DES MALADES DANS LES ETABLISSEMENTS HOSPITALIERS

Christiane Krabal : 03.23.69.00.75

Commerce urbain

Du choix pour tous

En matière de commerce, une ville solidaire, c'est aussi une ville qui soutient ses commerçants et offre une large gamme à ses habitants. Ainsi, la municipalité travaille, en lien avec la Chambre de Commerce et d'Industrie et les commerçants locaux, pour créer une vraie dynamique de centre-ville. Les résultats commencent à se faire sentir : si des boutiques ferment, pour différentes raisons, d'autres enseignes voient le jour et des commerces prennent de l'ampleur.

Quand le commerce se fait solidaire

Le commerce c'est aussi la solidarité internationale. Au 14 Avenue de Soissons, l'Association du Sud de l'Aisne pour la Promotion du Commerce Equitable a ouvert un point de vente. Le troisième samedi du mois, vous pouvez y trouver des produits artisanaux et des produits du commerce équitable, bijoux, objets de bois, produits alimentaires... L'association est présente lors de nombreuses manifestations, le point de vente concrétise une volonté affichée depuis plusieurs années de solidarité avec les producteurs les plus défavorisés, d'optimisation de la marge du producteur, de prix justes et de transparence quant aux produits.



Les membres de l'Association du Sud de l'Aisne pour la Promotion du Commerce Equitable

Ma petite entreprise...

La ville a vendu pour 133200€, à la Pizzeria Il Calcio, le rez-de-chaussée de l'ancien commissariat afin de lui permettre d'étendre son activité de restauration et de créer un nouveau commerce. Didier Vasseaux et son équipe servent 200 couverts par jour, la salle, à la suite de travaux en 2009, est passée d'une capacité de 75 à 110 couverts. Un agrandissement, 22 ans après l'ouverture du restaurant, qui a permis l'embauche de 2 nouveaux salariés, pour un total de 15 personnes à temps plein. Prochainement, l'activité traiteur est appelée à se développer également.

Sécurité

Une motion pour plus de sécurité



Jean-Pierre Gaspard, co-président de l'association des boutiques

Le Conseil Municipal du 09 Décembre 2009 a voté une motion appelant à de meilleures conditions de sécurité, à la suite des braquages récents subis par des boutiques de la ville. La motion demande un renforcement des effectifs de la police nationale, à hauteur de huit fonctionnaires supplémentaires, équivalant au manque dont souffre actuellement le commissariat. Il a également été demandé la création d'un bureau annexe de ce commissariat en centre-ville, assurant une présence policière plus marquée. L'association des Boutiques de Château-Thierry a adressé une lettre de soutien au Conseil Municipal dans sa démarche. La mise en place de la vidéo protection fait l'objet d'une demande d'information auprès des services de police.



L'équipe d'Il Calcio

>>> "Il Calcio", 5 place de l'Hôtel de Ville

Bienvenue aux nouveaux commerçants, rendez leur visite!

Z, vêtements pour enfants
Rue du Gal de Gaulle



Primeurs
Rue Carnot



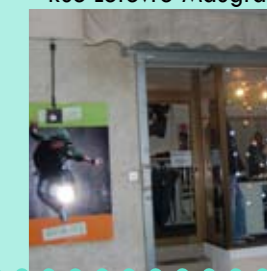
Ding Fring
U1 Boutique "Le Relais"



Maison de la Presse
Rue Carnot



Berlue, vêtements
Rue Lefèvre-Maugras



Dossier

L'Hôtel Dieu

un passé riche, un avenir ouvert

Devenu musée après le déménagement de l'hôpital vers ses locaux actuels, l'Hôtel Dieu abrite un Trésor inestimable. Une association de bénévoles en assure l'ouverture, les visites et veille à sa promotion. Elle est désormais relayée par la communauté de communes, en convention d'occupation temporaire des lieux avec l'hôpital, propriétaire.



L'Hôtel Dieu vers 1900

→ Repères

25 Mars 1304

fondation du monastère royal par Jeanne I^{ère} de Navarre

1789

l'établissement devient laïque

1981

création de l'association Arts et Histoire pour la protection du Trésor

1982

déménagement de l'hôpital sur la route de Verdilly

2010

Ouverture au public en partenariat avec la Communauté de Communes de la Région de Château-Thierry



Un peu d'histoire

C'est au fil des siècles que s'est constitué le Trésor de l'Hôtel Dieu, grâce à des mécénats et beaucoup de bonne volonté. Le 25 mars 1304, est fondé le monastère Royal de Saint Jean-Baptiste, institution dédiée aux pauvres, par la reine Jeanne de Navarre, épouse du roi Philippe le Bel. L'héritière du Comté de Champagne en a fait, par volonté inaliénable, la propriété exclusive des pauvres, dotant l'établissement d'une rente annuelle. Au gré du temps et des fortunes, bonnes ou mauvaises, le monastère s'est enrichi, a décliné, accueilli des communautés religieuses masculines et féminines avant d'abriter une communauté exclusivement féminine, les Sœurs Augustine. Douze sœurs vivaient cloîtrées Rue du Château, sous la conduite d'une prieure, gérant dans un premier temps 13 lits pour passer progressivement à 30. Sous Louis XIV, les maladreries des environs sont rattachées à l'Hôtel Dieu, entraînant une augmentation des personnes accueillies. A la même époque, au « siècle des âmes », secourir les pauvres permet de gagner sa place au ciel, les donateurs rivalisent alors de largesses.

Pierre et Anne Charlotte Stoppa, généreux donateurs

L'une des prieures, Madame de la Bretonnière, est la nièce d'un lieutenant général des troupes suisses au service de Louis XIV, Pierre Stoppa. Sa femme, Anne Charlotte de Gondj, et lui-même, se montrent d'une générosité sans limite envers l'institution que gouverne leur nièce. Ils agrandissent et restaurent la chapelle, fournissent l'Hôtel Dieu en linge, en nourriture et médicaments pour les malades et achètent des terres au profit de la structure.

La Révolution française change les choses, bien que le patrimoine du monastère soit épargné. Les statuts de l'Hôtel Dieu changent après 1789, il passe sous administration laïque, prenant la dénomination « hospices civils ». La vocation se modifie alors quelque peu également, l'Hôtel Dieu rejoint l'ancienne Maison de force de la Charité, devenue dépôt d'enfants trouvés et de mendicité.



La Chapelle du XII^{ème} siècle

Arts et Histoire, association de passionnés

Une association se crée, Arts et Histoire, présidée par Michel Bergé, directeur du centre hospitalier. Sous son impulsion, le monastère reprend vie, les sœurs Augustine ne sont plus présentes mais on vit, en visitant les lieux, à

leur rythme, leur univers est parfaitement restitué.

Il aura fallu beaucoup de temps et de patience à l'association Arts et Histoire pour faire de l'Hôtel Dieu le musée que nous connaissons actuellement. Micheline Rapine en est la véritable âme créatrice. ■

« Depuis que l'association a été créée, sous l'impulsion de Pierre Lemret, nous avons toujours eu cette volonté d'ouvrir l'Hôtel Dieu le plus largement possible. Faire vivre un musée ne peut pas être le seul fait de bénévoles. La gestion par la communauté de communes le permet aujourd'hui, c'est une très bonne chose, d'autant que deux postes de guides ont été créés. Merci à Michèle Fuselier d'avoir repris ce dossier pour le faire vraiment avancer. »

— Michel Bergé, président d'Arts et Histoire

Un Trésor exposé plus largement

La Communauté de Communes a signé des conventions avec le centre hospitalier, propriétaire de l'Hôtel Dieu, et l'association Arts et Histoire. Très rapidement, après quelques travaux nécessaires de rénovation et d'accessibilité, le musée sera ouvert au public les vendredis, samedis et dimanches, ainsi que les jours de semaine pour les scolaires et les groupes. Deux agents assureront les visites guidées de l'ancien monastère. ■

« vecteur de développement culturel du territoire, atout pour le tourisme local. Ce musée magnifique doit absolument être vu par le plus grand nombre. C'est notre patrimoine à tous. »

— Jean-Luc Magnier, vice-président de la CCRCT, maire d'Etampes-sur-Marne, chargé du dossier pour la CCRCT



Le trésor de l'Hôtel Dieu

Déménagement et...émerveillement

Enfin, le XX^{ème} siècle voit la mutation en hôpital général, évoluant vers un centre hospitalier moderne, qui s'installe sur son emplacement actuel, Route de Verdilly.

Une nouvelle vie commence alors pour l'ancien Hôtel Dieu. Nous sommes en 1965 et la dernière prieure, Sœur Thérèse d'Avila, avant de quitter les lieux, confie la clef du grenier à l'une des responsables de l'hôpital, Micheline Rapine, la chargeant de la remettre à l'économe de l'hôpital... Malgré les siècles, malgré les guerres, les pillages ou exodes, le Trésor s'est accumulé, dons des mécènes et héritages. Sa splendeur émerveille la dame, elle devient, en 1973, responsable du patrimoine hospitalier, assermentée pour la protection du Trésor en 1981.

En savoir plus

Hôtel-Dieu de Château-Thierry
Billetterie à l'Office de Tourisme de la Région de Château-Thierry
9 Rue Vallée, Château-Thierry.
Visites guidées d'1h30 environ, vendredi au dimanche pour les individuels. Pour les groupes, jusqu'à 50 personnes, et les scolaires, visites du mercredi au samedi.
Contact : 03.23.83.51.14
accueil.ot@ccrct.com





Le Centre Hospitalier

Reportage

Centre hospitalier modernisme, efficacité et convivialité

Installé Route de Verdilly après avoir quitté la Rue du Château, le Centre Hospitalier n'a plus rien de commun avec l'ancien Hôtel Dieu. C'est un établissement à la pointe du modernisme, à l'activité en croissance permanente et visant à une offre de soin de qualité optimale. Une constante cependant : l'attention portée au patient, le souci de lui proposer un accueil et une prise en charge toujours meilleurs.

Diversification des activités

De 12 000 passages en 2005, la fréquentation des urgences est passée à 20 000 cette année. Une augmentation exponentielle qui s'explique par une paupérisation de la population, entraînant un transfert des soins vers l'hôpital public, et un changement des habitudes de travail des médecins libéraux. Pour mener à bien sa mission de service public, le conseil d'administration, présidé par le maire de Château-Thierry, oriente ses prestations en les adaptant aux besoins des habitants.

Les compétences se diversifient, en même temps que des spécialisations se créent, complémentaires avec l'offre de l'Hôpital Villiers-Saint-Denis et celui de Soissons. Les 3 centres sont réunis au sein d'une coopération sanitaire, coordonnant leur action pour une optimisation de la prise en charge des patients. C'est dans cette optique que l'hôpital de notre ville gère la réanimation, ainsi que l'USIC, l'Unité de Soins Intensifs en Cardiologie, disposant de 12 lits. Les hospitalisations court séjour se font ici, le moyen séjour est affecté à Villiers.

Polyvalence et spécialités

Etre à la pointe demande des matériels performants : un scanner est en place depuis 2005, un appareillage d'imagerie par résonance magnétique, IRM, le sera en 2010.

Outre la médecine polyvalente, la chirurgie

générale, l'hôpital développe des pôles d'endocrinologie, de chirurgie orthopédique et urologique, viscérale et vasculaire. Mais l'offre ne se limite pas là, la maternité pratique 740 accouchements par an, soit 2 par jour, la Résidence Bellevue est dotée de 200 lits pour personnes âgées. L'ensemble a une capacité d'accueil de 500 places.

Pour le personnel médical, une priorité s'impose, prévenir et diagnostiquer.

Tabac, diabète, maladies cardio-vasculaires, les spécialistes mènent un important travail de sensibilisation aux risques et de promotion de la santé pour tous, en lien avec les établissements scolaires, notamment.

Le bâtiment en lui-même passe par des phases de travaux, l'accueil, aux consultations externes, a ainsi énormément gagné en convivialité, les salles d'attente ont adopté une physionomie chaleureuse et rassurante. Il en est de même pour le service des urgences, dont les locaux ont connu un réaménagement complet.

En coulisses, les compétences évoluent également : le système d'information hospitalier déploie des savoir-faire essentiels à la bonne gestion des services, médicalement, techniquement et administrativement. Une homogénéisation du fonctionnement permet une meilleure organisation des échanges de données, bénéfique, là encore, au patient.



La salle des urgences

En interne

Avec 740 personnels, le centre hospitalier de Château-Thierry demeure le premier employeur de la ville. C'est une véritable entreprise interne, comprenant, au-delà des services purement médicaux, un pôle technique complet, de l'atelier à la blanchisserie, de l'entretien des locaux à la gestion administrative.

Grâce aux efforts de tous les personnels (direction, administration, personnel soignant, d'entretien, médecins), une dynamique s'est mise en place pour une amélioration de l'offre et de la qualité des soins.

Tout cela en partenariat avec l'hôpital de Villiers Saint Denis, la clinique Saint-Martin et les médecins de la ville. Le classement du journal l'Express le montre. ■

Témoignage

Philippe Griguère Un pôle de santé... pudique

“Aller dans le sens des gens, les accompagner là où ils veulent aller et selon le rythme qui leur convient.” — Philippe Griguère

Le credo de Philippe Griguère, médecin du Pôle de santé publique, est partagé par l'équipe qui gère le service. Une infirmière, Roxanne Huriez, une éducatrice, Caroline Olry, et une secrétaire, Sabrina Ducreux, accueillent un public toujours plus nombreux, pour des problématiques liées aux addictions, drogues, tabac, alcool, à l'accès aux soins de santé ou aux dépistages, VIH, hépatites. “Tout est lié, nous travaillons en interaction que ce soit au niveau éducatif, préventif, curatif.”, explique le docteur Griguère, “Le fait pour les personnes qui nous consultent de se sentir accompagnées est très important.” Le travail de l'équipe, personnel du centre hospitalier, se fait en lien avec les médecins de ville et les pharmaciens, au cœur de ce dispensaire à dimension humaine. Les personnes sont reçues dans l'urgence, elles reviennent ensuite sur rendez-vous, en général dans la journée qui suit, selon leur choix. Tout est mis en œuvre pour que les consultants se sentent à l'aise et en confiance.

“Les profils, les difficultés évoluent, la précarité grandit”, note le praticien, “avec l'accentuation des problèmes économiques, les pertes d'emplois ou la prise de drogues comme l'héroïne, nous rencontrons un effet domino.” Pas de catastrophisme dans son discours, un constat s'impose, le service répond à un réel besoin et son extension est prévue pour 2010. Une Maison des Adolescents ouvrira alors ses portes, permettant à cette tranche d'âge de venir s'informer, parler, mais aussi recevoir une prise en charge médicale, un suivi. Là encore, le pôle n'agit pas seul, mais en réseau, avec les établissements scolaires, les parents. Tout comme il le fait avec les associations présentes en ses locaux, Rés'Omois, Alcool Assistance, Actif Santé, et bientôt l'ADIAMMO, pour le diabète. L'équipe a aussi souhaité l'implantation de cours d'échecs, “bonne école de la vie et apport d'une plus-value éducative.” ■

Un CDAG, kezaco ?

Le Centre de Dépistage Anonyme et Gratuit, comme son nom l'indique, permet de connaître, par une prise de sang, son statut sérologique, en toute confidentialité. Il vise à dépister les Infections Sexuellement Transmissibles, VIH, hépatites. Les résultats sont communiqués à la personne une semaine après le prélèvement sanguin.

“Le nombre de personnes atteintes d'une hépatite B augmente sérieusement”, s'inquiète P. Griguère, “situation due à une carence de vaccination.” ■



Philippe Griguère dans les locaux du pôle de Santé

➔ Carnet d'adresses

Centre Hospitalier Route de Verdilly 02400 Château-Thierry Tél: 03 23 69 66 00 ch-chateau-thierry.fr	Maison de Retraite - Résidence Bellevue Route de Verdilly 02400 Château-Thierry Tél. 03 23 69 66 00 poste 26 12 Service des admissions 03 23 69 66 85
Pôle de Santé publique 11, rue du Château Tél : 03 23 69 60 72	



l'accueil de l'hôpital

L'Hôpital en chiffres

20000
consultations aux urgences
en 2009

740
accouchements / an

200
lits pour
personnes âgées

740
personnes travaillent
au Centre Hospitalier

Le pôle de Santé

400
personnes pour des
questions liées aux
addictions

350
dépistages

15%
des consultants
rencontrent des
problèmes de logement

22,25 (ans)
c'est la moyenne d'âge du
Centre de Dépistage
Anonyme et Gratuit

Centres Aérés

ALSH

La Rotonde au top!

Avec près de 70 enfants par jour en moyenne pendant les vacances de Noël, l'Accueil de Loisirs de la Rotonde répond à un besoin des parents et une envie des enfants, celle de participer à des activités ludiques et éducatives, dans un cadre dynamique et avec un encadrement de qualité.

"Les animateurs tournent sur les 3 structures municipales, nous offrons un service équitable pour tous.", explique Béatrice Chaussignand, responsable du service Education-Jeunesse, "d'autant plus que la restauration du midi est possible partout désormais."



Les enfants de l'ALSH Rotonde

Alors, à la Rotonde, comme à la Mare Aubry, durant la période des fêtes, on confectionne, on prépare des délices en pain d'épices, mais on participe aussi à la création de spectacles, on se rend à la patinoire, on s'amuse et on apprend !

En coulisses, les responsables se félicitent d'une gestion rigoureuse et efficace des effectifs, permettant d'adapter le nombre d'animateurs à celui des enfants réellement présents. "Et puis, disposer de deux personnes à mi-temps nous assure une rotation des équipes, moins de fatigue pour les animateurs, des horaires raisonnables, avec des personnels souriants, disponibles pour les enfants." ■



Claire Tronson

Claire Tronson : "L'animation est un vrai choix, une vocation."

La directrice de l'ALSH de la Rotonde, pour ces vacances, a 30 ans, dont 12 passés dans le monde de l'animation.

"J'aime ce métier pour la curiosité des enfants. Nous leur donnons la possibilité de découvrir autre chose, hors de l'école et sur un mode ludique et plus informel. Etre animateur, c'est être polyvalent, tout ce que je fais, des maths au camping, de la littérature au bricolage, je le fais avec un grand plaisir."

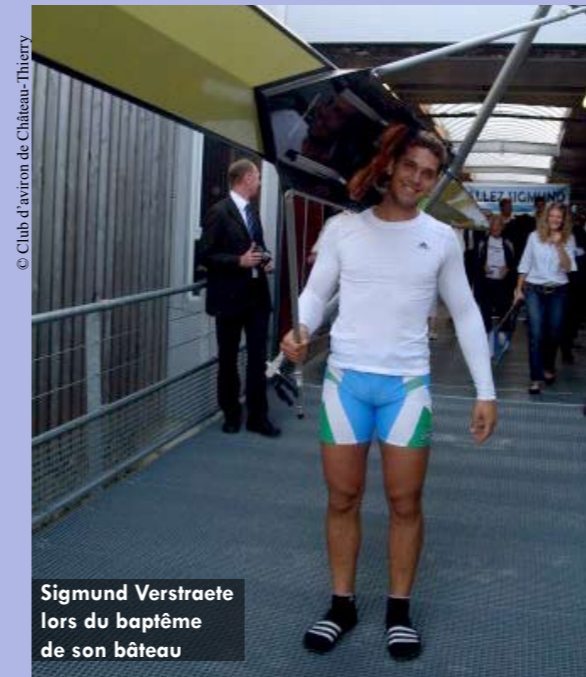
— Claire Tronson, directrice de l'ALSH Rotonde

D'abord animatrice vacataire puis responsable de la prévention routière, Claire Tronson évolue depuis un an dans des postes de direction. "C'est une

progression de carrière, j'ai maintenant envie d'organiser les choses à ma façon, de mettre en place des animations qui me correspondent. Et puis, le rôle de la directrice, c'est aussi former les animateurs, passer le relais. Cela me convient parfaitement."

Spécialisée dans le travail avec les enfants, Claire apprécie de "pouvoir inventer, donner des pistes aux petits pour qu'ils les explorent, en leur suggérant les choses et les laissant ensuite développer leur imaginaire." La jeune femme conclut : "Dans le monde de l'animation, on se donne un cap et on le suit, on sait très bien où on veut amener les enfants, tout en leur accordant une grande marge de liberté. Souvent, on joue aussi le rôle de confident, pour des aspects bénins de la vie ou d'autres beaucoup plus graves. C'est notre fonction, à nous de la mener à bien en répondant à ce que les enfants et leur famille attendent." ■

ALSH = accueil de loisirs sans hébergement



Sigmund Verstraete lors du baptême de son bateau

Espoir sportif

Rame, rameur, ramez !

Sigmund Verstraete : 20 ans, et déjà un palmarès impressionnant ! Le jeune homme rame depuis ses 11 ans. "A l'époque, il ne voulait pas entendre parler de compétition", sourient ses proches. Et pourtant... 2006 : Sigmund intègre l'équipe de France d'aviron. 2007, puis 2008, il est élu meilleur sportif de l'année à Château-Thierry. 2009 : c'est l'entrée dans l'équipe de France A, Groupe Olympique, malgré son jeune âge. 2012 : un objectif, les Jeux Olympiques de Londres. C'est dire le chemin parcouru !

Un chemin qui l'a déjà emmené un peu partout sur le globe, au fil de stages et de compétitions. Sigmund Verstraete rame comme il respire : avec aisance. Il collectionne les bons classements, suit ses études et s'entraîne au Pôle Français de Nantes, tout en étant licencié au Club d'aviron de Château-Thierry. Pour parvenir à son objectif londonien, il lui faudra démontrer qu'il a le niveau requis pour les JO, notamment lors des championnats de France bateaux courts 2010. Ses talents vont être mis à l'épreuve : test à l'ergomètre, évaluation musculaire, pour toutes ses performances futures. Pour ses entraîneurs, dont Jean-Claude Goerens, également président du club de Château-Thierry, la confiance est de mise, le jeune homme a de l'avenir, il compte parmi les espoirs sportifs castels mais aussi français ! ■

Club Aviron Château-Thierry
Gymnase nautique
avenue d'Essômes
Contacts : 03 23 83 47 83



Françoise Brochot (à gauche) à côté de l'équipe de Volley-Ball

Volley-Ball

Itinéraire d'une enfant de la balle

Poussez la porte du gymnase Brise-Bèche, un soir d'entraînement du Château-Thierry Volley Club, et vous serez instantanément surpris par le courant. Un courant de sympathie qui donne envie de rejoindre l'équipe.

A sa tête, une personnalité, tant sportive qu'humaine, **Françoise Brochot**. CAPEPS d'Education Physique et Sportive en poche, la dame arrive de Strasbourg pour prendre son premier poste au collège de Condé-en-Brie. Nous sommes en 1983, la jeune enseignante pense rejoindre son Alsace natale deux ans plus tard... 26 ans après, elle continue de faire aimer le sport aux collégiens et consacre sa vie au club castel. "J'ai glissé progressivement du tennis vers le volley", explique Françoise, "avant de m'investir totalement dans cette discipline en 1995." D'abord joueuse, elle se positionne comme entraîneuse et membre du bureau. Ses enfants, eux aussi ont appris le goût du ballon. "Ils ont grandi au gymnase", sourit leur mère, heureuse de cette passion commune plus encore que de leurs résultats. Championnats, entraînements, déplacements, classements, la vie de Françoise est orchestrée, riche du sport et des autres.

Jamais très loin d'elle, un jeune homme sourit. Nicolas Bourdon fut l'élève de Françoise avant d'être son stagiaire puis collègue au club. Lui entraîne les plus jeunes, avec Raphaëlle Sarthe. "Françoise donne énormément d'elle-même, c'est une personne de confiance et de cœur, je lui dois beaucoup. Elle est mon mentor.", souligne Nicolas. Trois autres entraîneurs sont présents chaque semaine : **Thierry Girard, Michel Guyot et Yannick Taramini**. ■

Contacts : 03.23.69.80.04/03.23.83.38.51

Equipements sportifs

Le sport pour tous



Inauguration du plateau des Vaucrises par la ville, la CCRCT et la CAF

Le parcours de santé à Blanchard

Aux Vaucrises

Un bon ouvrier a de bons outils, dit-on. Un bon sportif doit donc disposer de bons matériels. A Château-Thierry, l'adage se vérifie au quotidien et dans les lieux de vie. Aux Vaucrises, un terrain multisports a ouvert récemment. Les structures sont disponibles à tous, les sports de ballons voisinent avec le boulodrome et l'ensemble est conçu dans une optique de convivialité. Chacun doit être satisfait de l'équipement : les sportifs en journée, les riverains en soirée. C'est pourquoi le terrain ferme ses portes en fin d'après-midi, pour que la quiétude de tous soit respectée. ■

A Blanchard

A Blanchard, le sport est à l'honneur aussi. Le terrain de sport a été remis en état, comme le parcours santé, espace de détente, de promenade et d'activité physique à destination du plus grand nombre. On y vient en famille, s'essayer, chacun à son rythme, aux agrès, au slalom, ou simplement marcher tranquillement. "Le chêne et le roseau", inauguré cet automne, a déjà séduit son public. Il participe de la même dynamique que les body boomers installés en bord de Marne, permettant de joindre sport et nature. ■

Structure Multi-Accueil service et convivialité

Grâce à la Communauté de Communes, Château-Thierry est la seule ville de l'Aisne à bénéficier maintenant de 2 crèches collectives. Les plus jeunes disposent désormais d'un tout nouveau lieu : la Structure Multi-Accueil, Route de Verdilly, ce sont 40 places supplémentaires, pour les enfants de 3 à 4 ans, en complément des 50 places de la Maison des Tout-Petits. Le site propose aussi un espace d'accueil enfants/parents permettant des échanges privilégiés entre les familles et les professionnels du monde de l'enfance. ■



Inauguration de la structure multi-Accueil entreprise avec la CCRCT

- Réussite scolaire
- offrir les mêmes chances à tous
- Parce que chaque enfant a des besoins et des attentes différents, l'ERE, l'Equipe de Réussite Educative, met en place des propositions adaptées pour chacun. Un comité de pilotage étudie les problématiques de chaque enfant pour y répondre de manière concrète.
- Depuis octobre 2009, parents, enseignants, orthophonistes, psychologues, animateurs, tous les adultes acteurs de la vie de l'enfant, accompagnent plus de 30 enfants dans leur épanouissement scolaire et personnel.
- Les actions portent sur la scolarité, la communication, l'expression, l'estime de soi, mais aussi les pratiques sportives, culturelles.
- Un travail est mené également autour de la souffrance de certains enfants, des consultations chez le psychologue peuvent être prises en charge dans ce cadre. ■

- Maison des parents
- épanouissement des adultes et des enfants

Cette maison, c'est avant tout un espace de guidance des adultes pour qu'ils puissent gérer au mieux le difficile métier qu'est celui de parent. Alors, pour les aider à comprendre leurs enfants, des temps d'échanges se multiplient, menés chaque lundi par une psychologue. Les sujets abordés sont multiples : autorité, rituel du coucher, scolarité, sexualité, apprendre à mieux connaître l'enfant que l'on a été pour mieux comprendre le parent que l'on est, autant de questions qui intéressent les familles. ■

>>> Contact : Maison des Parents, 25 Quai Galbraith, 03.23.84.10.46

Tous en forme à Château-Thierry

Agir. Tel est le credo de l'équipe municipale qui développe des actions en direction de tous les publics, de la petite enfance aux seniors. Participant au PNNS, le Programme National Nutrition Santé, la ville s'appuie sur deux aspects fondamentaux et complémentaires : manger et bouger. Une alimentation variée et une activité physique régulière sont en effet des gages de bonne santé.

Manger

Aussi, pour les enfants fréquentant la restauration scolaire, des menus à thèmes sont proposés chaque mois et, au quotidien, le menu affiché s'accompagne d'une suggestion de repas du soir, pour un équilibre des apports nutritionnels sur la journée. Une fois par semaine, le pain se fait bio. Il est acheté dans les boulangeries locales certifiées ; sa qualité et son goût ont déjà fait l'unanimité, chez les enfants comme chez les adultes. Et puis, le service de restauration collective profite de l'hiver pour servir du potage, une initiative plébiscitée. En-dehors des repas, les petits écoliers ont droit à une collation fruitée, également fort appréciée.

Bouger

Bouger, pour Château-Thierry, c'est bouger ensemble ! Un dimanche par mois, une centaine de personnes se donnent rendez-vous pour aller marcher, se déplacer à vélo, le long des sentes de la cité. La promenade est agréable et s'accompagne de commentaires enrichissants sur l'histoire locale, le patrimoine ou encore la nature. Une dame retraitée témoigne : "A mon âge, c'est soit fauteuil et télé, soit sortie avec vous. Je préfère grandement la seconde solution." Un calendrier des "dimanches en forme" est élaboré, alternant les opérations "Découverte des sentes" et "La rue est à nous", qui propose de s'approprier, durant une matinée, la voie publique pour des déplacements doux, à pied, à vélo, sur des rollers ou une planche. ■



"J'habite ici depuis un an et demi, je connais pour l'instant le trajet de mon domicile au travail, et retour, je vais à la gare et c'est tout. Participer à ces sorties me permet d'apprécier le charme de la ville et de rencontrer d'autres gens"

— Une participante témoigne lors d'une sortie "La rue est à nous"



Témoignage

André Eschard : entre sport et bonne humeur.

"J'ai été surpris de recevoir une médaille, mais ça m'a fait plaisir !" André Eschard, doyen de la GV Castel, la Gymnastique Volontaire, a reçu la médaille du "Sportif méritant 2009" lors de la remise des médailles aux sportifs de Château-Thierry, en septembre dernier. Demandez-lui son âge, il esquive, pudiquement, "Je suis né en 1924..."

"J'ai commencé la gym à Chézy-sur-Marne. A l'époque, il y a au moins 15 ans, les cours n'étaient pas mixtes. Maintenant je me rends une fois par semaine au Gymnase Brossolette pour une séance d'une heure, nous sommes 2 hommes et parfois jusqu'à 28 femmes. L'ambiance est bonne et l'exercice physique fait du bien."

— André Eschard, doyen de la Gymnastique Volontaire

Retraité, André Eschard apprécie de pouvoir pratiquer un peu de sport, ce que sa profession d'agriculteur ne lui permettait pas. "En revanche, j'ai toujours marché et je continue à le faire, notamment en allant à la chasse." Il participe aussi pleinement à la vie du club, accompagnant des voyages et encourageant les membres lors du Téléthon. "Je suis allé les voir sous le marché couvert cette année, c'est courageux ce qu'ils font, c'est bien." ■

Un projet nommé Cohorte

Peser, mesurer, sensibiliser à l'hygiène et l'équilibre alimentaires, voilà les grandes lignes du projet Cohorte, mis en place depuis septembre 2009 pour les enfants du CP, avec un suivi jusqu'au CM2. L'objectif : prévenir le surpoids, lutter contre les excès et carences, en amenant les enfants à réfléchir sur leur façon de se nourrir. "Quand on leur parle hygiène bucco-dentaire ou apport alimentaire, on est surpris des bonnes informations dont disposent les écoliers.", se félicitent les infirmières scolaires en charge du projet. ■

Programme Intégré d'Equilibre Dynamique

Les seniors vont pouvoir bénéficier d'un bon PIED, (Programme Intégré d'Equilibre Dynamique). Une fois par semaine, selon un calendrier de 12 séances de 2 heures, nos aînés vont se retrouver pour pratiquer la gymnastique douce, se maintenir en équilibre et apprendre à éviter les chutes. L'action est mise en place en partenariat avec le CCAS et la Caisse Régionale d'Assurance Maladie. L'une des motivations liées à ce projet est de lutter contre l'isolement. A terme, l'idée est de créer une dynamique "Gym'Senior" à Château-Thierry. ■



Danse

Feeling Dance

la danse pour tous.

"En créant notre association, nous avons un but, proposer des cours de danse à des prix abordables. Nous l'avons atteint et nous nous y tenons."

— Aurore Papelard

Comme souvent, l'association est née de la rencontre de passionné(e)s. En l'occurrence, celle de trois jeunes femmes, partageant leur passion pour les danses actuelles, et d'une animatrice, Aurore, souhaitant s'investir dans une association dynamique, créative et humaine.

Dix ans maintenant que Feeling Dance accueille ses adhérents, 318 actuellement, de 4 à plus de 60 ans, pour apprendre le hip-hop, la country, la street dance, la danse classique et la danse de salon. Chaque année, un spectacle réunit les troupes, il aura lieu les 12 et 13 juin prochains. "Là encore, le but est de faire plaisir au plus grand nombre. Alors, les costumes sont entièrement pris en charge par l'association pour que les familles n'aient pas à en supporter le coût.", sourient Géraldine et Aurore, les chevilles ouvrières. Le cours de danse est installé à U1, une convention est passée avec la Ville, mettant les locaux à disposition, gracieusement, la chauffant. En contrepartie, l'association s'est engagée à restaurer la salle. Le tout, dans la bonne humeur, pour reprendre la formule des animatrices : "Ici, on danse avec le sourire !" ■

>>> **Contacts : 06.71.11.13.29 ou 06.71.11.14.39 / www.feelingdance02.fr**

Fitness en Omois : bouger en rythme et avec le sourire!

Se dépenser sans compter, c'est leur credo: les membres de Fitness en Omois se retrouvent avec plaisir au Gymnase Brossolette, pour évacuer le stress, se maintenir en forme ou la retrouver, sous la houlette dynamique de Romain Dubernard, président de l'association créée en janvier 2009, et éducateur sportif. "Le groupe est bien soudé, l'ambiance sympathique, la bonne humeur constante mais les efforts réels!", souligne Danièle Mouillé, une des fondatrices, avec Ginette Bova-Dupont, Maria Gallagher

et Marie-Claude Richard. Step, tonic barre, abdos-fessiers ou LIA, rien ne manque pour travailler son endurance, apprendre à se repositionner, remuscler son dos, le tout en rythme !

"Chez nous, pas d'esprit de compétition, ce n'est pas le but. Mais des cours toniques, permettant de se faire du bien, physiquement comme moralement et une convivialité à toute épreuve.", ajoutent les membres du bureau. ■

L'association Fitness de l'Omois est ouverte à tous, sans condition d'âge ni de niveau, il suffit "d'avoir envie de bouger" ! >>> **Contact : 06.83.27.91.27 ou afo02@yahoo.fr**

Le Carnet d'adresse "Sport pour tous!"

Des associations sportives animées par cet esprit de sport pour tous, certaines proposant également des sections handisport ou sport adapté, la ville en compte plusieurs : la GV Castel, Fitness de l'Omois, les Randonneurs du Sud de l'Aisne, la plongée subaquatique, le Castel Roller Club, ... N'attendez plus, bougez !

Quelques adresses :

- ➔ **Gym Volontaire Castel**
Contact : Brigitte Massart, 03.23.83.69.84
massart.brigitte@club-internet.fr
- ➔ **Fitness de l'Omois**
Contact : Romain Dubernard, 06.83.27.91.27
- ➔ **Feeling Dance**
Contact : Aurore Papelard, 06.71.11.13.29
- ➔ **Randonneurs du Sud de l'Aisne**
Contact : Marie-Thérèse Pauporté, 03.23.82.98.87
- ➔ **Castel Roller Club**
Contact : Daniel Compant, 03.23.69.97.42
- ➔ **Ecole de Danse La MAFA, Le Studio**
Contact : Emmanuelle Valoise, 03.23.83.21.39
- ➔ **Dance'art**
Contact : Isabelle Rousseau
5 rue Pasteur - 02400 Château-Thierry
www.danceart.webnode.com
- ➔ **Castel Handisport**
Contact : Frédéric Hénoux
06.82.11.35.53
- ➔ **L'Avant-Garde Gymnastique**
Contact : Marie-Antoine Suarès
03.23.70.87.16 / agardechateau@free.fr

Retrouvez toutes ces associations et leurs coordonnées sur le site internet de la ville, www.chateau-thierry.fr





AMÉDÉE COUESNON
Député sortant

Photo. J

Saga industrielle Couesnon, le cœur des cuivres

L'histoire de PGM Couesnon, fabrique d'instruments de musique de renommée internationale, c'est avant tout une histoire de rencontres. Rencontre de l'industrie et de l'art, rencontre de deux familles, les Couesnon et les Gautrot, puis les Couesnon et les Planson, enfin, tout récemment, rencontre de l'entreprise et de la photographie, du beau son et de l'esthétisme visuel. En effet, la fabrique prestigieuse est mise à l'honneur depuis quelque temps, par le biais du travail croisé d'une artiste, Elise Hardy, photographe, d'une chef d'entreprise motivée, Ginette Planson, et de virtuoses passionnés, les musiciens de l'Union Musicale, sous la conduite de Frédéric Jacquesson, leur président.

Saga familiale

Petit retour en arrière : établie à Château-Thierry, la famille Couesnon, lignée de commerçants, notamment dans le textile, y possède de nombreux biens immobiliers. En 1855, la famille Gautrot rejoint elle aussi la Cité du Bon Jean, acquérant le 4 Rue des Capucins, actuellement Place Thiers. C'est dans cette maison bourgeoise qu'Amédée Couesnon installe, en 1888, la "Maison Couesnon & Cie", complexe industriel issu de l'union des 4 fondateurs successifs, Guichard, Gautrot, Triébert et Couesnon. La famille fabrique alors des instruments de musique en cuivre depuis 1844, avec 210 ouvriers. Industriel et homme politique, Amédée Couesnon partage sa vie entre Château-Thierry et Paris, où il intègre le Cercle Républicain, proche dans ses convictions de Victor Hugo. Réputé homme autoritaire et charismatique, Amédée Couesnon mène son entreprise en alliant modernisme et paternalisme social. Modernisme puisque le groupe se diversifie en 1900, année d'acquisition de l'entreprise Dequay, spécialisée dans les lentilles optiques, établie à Nogent-L'Artaud.

Parallèlement, le chef d'entreprise avisé se fait élire député Radical Socialiste, de 1907 à 1919. Il sera par la suite Conseiller Général de l'Aisne, de 1910 à 1931.

L'industriel, jeune père divorcé à 35 ans, aura aussi 8 enfants. Progressivement, même si les instruments de musique de fabrication étrangère lui font concurrence, "Couesnon & Cie" prospère, rachetant d'autres fabricants.

En 1914, la famille est à la tête de 6 usines, employant plus de 1000 personnes.

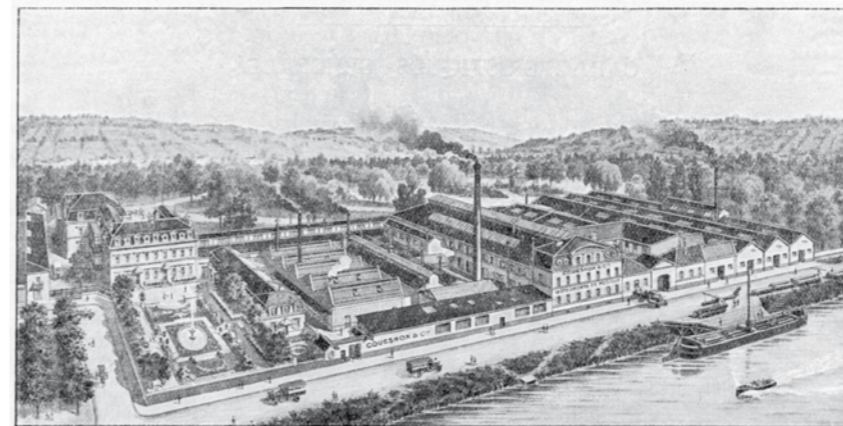


Mme Planson (à gauche) avec sa famille

"Toute ma vie, j'ai privilégié un travail de qualité, l'esprit de Couesnon est là et nous continuons à le faire vivre. Notre entreprise a gardé son caractère familial et nous faisons tout pour maintenir les emplois."

— Ginette Planson

20 ans plus tard, elle reprend l'entreprise, alors en liquidation judiciaire. Depuis 1999, PGM Couesnon, redevenue entreprise familiale, produit de nouveau, à Etampes-sur-Marne, des instruments dont la qualité et le renom ne se sont pas démentis. Ginette Planson est toujours présente dans l'usine, soucieuse de la bonne gestion et du bien-être des employés. La concurrence est rude mais la maison tient bon, le cœur y est, l'envie aussi. ■



Cor perdu...

Reprenant l'affaire familiale, Jean, le fils unique d'Amédée, met en application ses études de droit pour protéger l'entreprise en la transformant en Société Anonyme, formule nouvelle à l'époque. Nous sommes alors en 1927, année du changement de règne chez les Couesnon.

Mais, dans toutes les familles, les clans parfois se forment, l'harmonie fait long feu... entre Amédée Couesnon, homme de gauche aux idées sociales très avancées, et la famille de sa première épouse, Mathilde Gautrot, beaucoup plus capitaliste, le torchon finit par brûler et la famille se scinder. Malgré tout, la société prospère, jusqu'à la crise de 1929 : Couesnon, vivant beaucoup de l'exportation, court alors à la catastrophe. Un déclin qui se concrétise rapidement, entraînant des querelles plus prononcées encore au sein même de la famille.

Terrassé par une crise cardiaque en 1931, Amédée Couesnon laisse son fils aux commandes d'un paquebot qui prend l'eau. Le jeune entrepreneur s'attire les foudres de ses 7 sœurs, la fortune du père est partagée, non sans déchirements, le Conseil d'Administration, réunissant à 80% des héritiers, réduit le capital... Rien ne va plus, les commandes se raréfient, Jean, lassé des dissensions, s'exile en Angleterre, on en vient à vendre les propriétés familiales, jusqu'à ce que l'affaire périclite vraiment et soit rachetée par les actionnaires. Dans les années 1960, l'entreprise n'a plus de Couesnon que le nom, la famille ne la possède plus.

Néanmoins, la réputation des facteurs d'instruments ne se ternit pas, la marque sonne toujours comme un fleuron dans le monde musical.

En savoir plus

PGM Couesnon
3 Avenue Ernest Couvrecelle
02400 Etampes-sur-Marne
03.23.83.56.75
www.pgm-couesnon.com

La famille des cuivres

La renaissance de la Maison Couesnon, c'est au dévouement de Ginette Planson qu'on le doit. A la suite d'un incendie, en 1979, l'usine, installée sur le site de l'actuel Carrefour, licencie massivement. Spécialisée dans la fabrication de housses,

Madame Planson s'émeut devant les machines laissées à l'abandon, décide de les racheter.



© ELISE HARDY - RAPHO / EYEDEA

Collaboration

Elise Hardy

Les arts, sur toute la gamme

En visitant l'usine, la photographe Elise Hardy a eu un flash. Flash affectif, pour la famille Planson, et flash artistique, fasciné par le travail de ces orfèvres de la musique que sont les facteurs d'instruments. Est née de cette rencontre une exposition de photos aussi réalistes qu'esthétiques. Elise Hardy y saisit chacun des instants du processus de fabrication, pose un œil qu'on sent empreint de tendresse sur l'équipe au travail. Ses photographies ont déjà été exposées à maintes reprises, un livre est né, en partenariat avec René Plateaux et le Photo Club Arc-en-ciel.

L'histoire ne s'arrête pas là : un autre esthète est tombé lui aussi sous le charme du monde des cuivres. Lui est musicien : Frédéric Jacquesson, président de l'Union Musicale, met à l'honneur les créateurs des instruments qu'il affectionne et expose régulièrement les œuvres d'Elise Hardy. Une jolie façon de boucler la boucle, de l'industrie à l'art, puis de l'art à l'industrie. ■

Elise Hardy en quelques dates
1962 Naissance à Château-Thierry
1992 Etude de la photographie à la Maison des Beaux Arts de Fontenay sous Bois
1993 Entre à l'Agence Rapho et parallèlement travaille au service des Archives.
>>> <http://elise.hardy.free.fr>

Club Photo Arc-en-Ciel
René PLATEAUX :
Tél : 03.23.83.03.37 (après 20 h)
Port : 06.80.99.04.72
E-Mail : rene.plateaux@hotmail.fr
>>> www.photoclubarcenciel.org

Du son du clairon aux relations

Clin d'oeil. Suite au récent rapprochement des villes de Château-Thierry et d'Indianapolis aux Etats-Unis, l'entreprise Couesnon a fait don d'un clairon, réplique exact de celui utilisé par le Caporal Sellier pour sonner l'armistice.

Greg Ballard Maire d'Indianapolis, lui-même vétéran, très touché par ce cadeau symbolique s'est empressé de jouer quelques notes. ■



Greg Ballard, Maire d'Indianapolis sonnant le clairon