

VIVRE CHÂTEAU-THIERRY !

Le magazine des Castels

mars - avril 2021

Construire une ville durable



Château-Thierry
Cité à vivre

Futur aménagement des abords du Palais des Rencontres

DOSSIER

Lutter contre le dérèglement climatique

CULTURE

Château-Thierry, ville en poésie

NUMÉRIQUE

Moderniser les équipements

Sommaire



06



10



21

- **04 PAROLES DE CASTELS**
Réponses à vos questions
- **06 RETOUR EN IMAGES**
Une ville active
- **08 COVID-19**
Se protéger et protéger les autres
- **10 DOSSIER**
Bâtir une ville durable
- **20 CULTURE**
Château-Thierry, ville en poésie
- **21 JEUNESSE**
Des actions pour la jeunesse
- **22 SPORT**
Elles font rayonner notre ville
- **24 NUMÉRIQUE**
Moderniser les équipements
- **25 TRAVAUX**
Notre ville se transforme
- **26 ÉCONOMIE**
Des initiatives nouvelles
- **28 LA MAIRIE ET VOUS**
État civil et hommages
- **30 TRIBUNES**
Expression politique

Édito

SÉBASTIEN EUGÈNE
Maire de Château-Thierry



LA CITÉ POÉTIQUE NE PEUT QU'ÊTRE UNE VILLE DURABLE

Chères Castelthéodoriciennes, chers Castelthéodoriciens,

Plus d'un an après le début de l'épidémie, la situation sanitaire demeure incertaine et les difficultés sont nombreuses. C'est pourquoi avec les élus et les agents municipaux, **nous sommes pleinement mobilisés pour faciliter votre quotidien.**

En organisant des **sessions de dépistage**. En maintenant ouverts le plus possible de **services municipaux**. En offrant **un masque à chaque écolier castel**. En **facilitant la vaccination** : par la **mise à disposition de personnel municipal** auprès de l'hôpital ; par le **transport de personnes isolées** devant se rendre à un rendez-vous de vaccination ; par la **préparation d'un grand centre de vaccination** lorsque la France recevra plus de vaccins.

Tous ces efforts ont un coût. **Pour le budget 2021, adopté à l'unanimité par le conseil municipal, nous avons donc décidé d'être très prudents** sur les dépenses courantes de fonctionnement. Celles-ci n'augmentent pas sauf pour la santé, l'action sociale, la police municipale et le développement durable. Ainsi, **malgré la crise, les taux de fiscalité communaux n'augmenteront pas.**

« Malgré la crise, les taux de fiscalité communaux n'augmenteront pas »

Mais si les dépenses de fonctionnement restent contenues, **nous souhaitons maintenir un niveau élevé d'investissements structurels.** Car les défis de notre ville n'ont pas disparu. Nous devons continuer à **accroître son attractivité** pour que le « rapprochement » de la région parisienne ne vienne pas menacer l'équilibre social, démographique et même historique de Château-Thierry.

« Le développement durable renforcera le caractère authentique et apaisé de notre cité »

Nous devons aussi tout faire pour **lutter contre le dérèglement climatique.** Ce défi est immense mais nous avons une chance : les solutions de développement durable contribuent à améliorer le caractère authentique, agréable et apaisé de notre cité.

Lors des vœux de début d'année, j'ai indiqué que les 400 ans de Jean de La Fontaine devaient être le commencement d'une ambition plus large : **faire de Château-Thierry une « cité poétique ».** Dans tous les domaines. **L'avenir de notre ville passe par le renforcement de ses espaces végétalisés,** à l'image des futurs aménagements aux abords du Palais des Rencontres qui débiteront à la fin de l'année.

Une « cité poétique », c'est aussi une ville qui valorise et prend soin de son patrimoine naturel !

Sébastien Eugène

Paroles de Castels

L'APPLICATION MOBILE DE LA VILLE FONCTIONNE-T-ELLE TOUJOURS ?

Message Facebook

Oui, l'application reste accessible sur les plateformes de téléchargement Android et Apple. Gratuite et optimisée pour smartphones et tablettes, elle décline toutes les actualités et informations pratiques du site de la Ville sur vos appareils mobiles et vous permet d'y accéder en temps réel.

OÙ PUIS-JE RECHARGER MA VOITURE ÉLECTRIQUE À CHÂTEAU-THIERRY ?

Question email

Pour développer l'usage des voitures électriques, la Ville permet aux conducteurs d'accéder à l'énergie pour recharger leur véhicule, dans un maximum de lieux.

C'est dans cette optique, inscrite dans une vision plus globale de développement durable, que 7 bornes de rechargement ont été implantées pour ce type de véhicules :

- ▷ au Pôle Jean-Pierre Lebègue
- ▷ à l'entreprise GTIE
- ▷ sur le parking de Leclerc (rue de la Plaine)
- ▷ place de l'Hôtel de Ville
- ▷ devant le garage Nissan (avenue de l'Europe)
- ▷ devant le garage Renault (avenue d'Essômes)

25 JANVIER



Posté par @mickaeljouet sur Instagram
[#chateauthierry](#) [#remparts](#)

16 JANVIER



Posté par @willsera_nb sur Instagram
[#chateauthierry](#) [#neige](#) [#hiver2021](#)

POURQUOI MA RUE N'EST-ELLE PAS SYSTÉMATIQUEMENT SALÉE LORSQU'IL NEIGE ?

Question email

Un plan de viabilité hivernale prévoit le passage de la saleuse sur des axes identifiés comme étant prioritaires et d'un tracteur équipé d'un bac de salage sur des axes secondaires. La définition de ces axes (prioritaires ou secondaires) dépend du trafic de véhicules et de leur rôle dans la circulation de notre ville.

Les services techniques de la Ville assurent donc un passage régulier sur ces voies prioritaires pour permettre le maintien de la circulation et limiter les risques d'accidents. Selon l'intensité des chutes de neige, les efforts peuvent donc se déployer prioritairement sur les axes les plus passants.

En attendant le déneigement par les services de la Ville, des bacs à sel sont mis à la disposition des riverains dans les rues moins circulantes mais où la circulation peut être rendue difficile.



VOUS VOULEZ VOIR VOTRE PHOTO DANS LE PROCHAIN MAGAZINE ?

Prenez notre ville en photo et postez-la sur Instagram avec le [#chateauthierry](#)

[@villedechateauthierry](#)

**09
DÉC.**



DES COLIS SOLIDAIRES POUR NOËL

En partenariat avec les associations caritatives, la Ville a mis en place une action de solidarité en direction des personnes en situation de fragilité. Grâce aux nombreux dons des Castels et Sud-Axonais, plus de 100 colis composés d'un vêtement chaud, de produits alimentaires non périssables, d'hygiène, de beauté, et culturels ont pu être distribués aux bénéficiaires du Centre Communal d'Action Sociale (CCAS).



CHÂTEAU-THIERRY, VILLE PROPRE !

Pour remplacer l'ancienne balayeuse devenue déficiente et renforcer l'efficacité du plan propreté mis en place depuis 2018, la Ville a acquis une nouvelle balayeuse (186 000 €) plus moderne et qui affiche une consommation de carburant 5 fois moins élevée que l'ancien véhicule. Utilisée plus de 12h par jour, elle sillonne les rues de Château-Thierry 7 jours sur 7 pour maintenir une ville propre.



**15
DÉC.**

**20
DÉC.**



VIF SUCCÈS POUR LA BOÎTE AUX LETTRES DU PÈRE NOËL !

C'est avec enthousiasme que près de 500 enfants ont glissé leur lettre au Père Noël dans la boîte aux lettres installée place de l'Hôtel de Ville à l'occasion des festivités de fin d'année. Cette année, les lutins ont eu fort à faire pour répondre à chaque enfant qui avait laissé ses coordonnées.



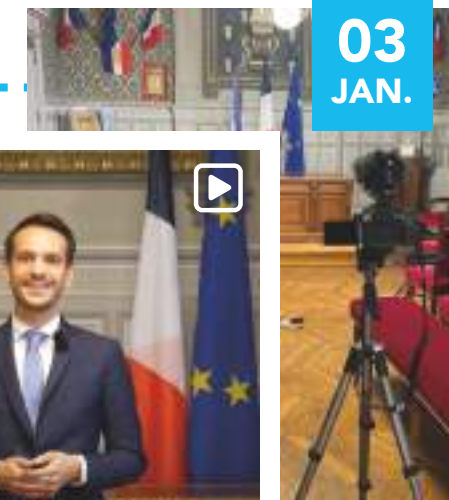
FORMAT INÉDIT POUR LES VŒUX DE LA MUNICIPALITÉ

Contraints par le contexte sanitaire qui rend impossible les rassemblements, le maire et l'équipe municipale ont innové pour vous adresser leurs meilleurs vœux de manière numérique. Retrouvez les vidéos publiées à l'occasion de ce début d'année 2021 sur les réseaux sociaux et le site de la Ville.



Retrouvez les vidéos sur les réseaux de la Ville

**03
JAN.**



**08
JAN.**



DES SAPINS RECYCLÉS PUIS RÉUTILISÉS !

La campagne de collecte de sapins naturels lancée par la Ville a permis de donner une nouvelle vie aux 133 sapins déposés par les Sud-Axonais. Après avoir été broyés, les copeaux de ces derniers seront réutilisés et permettront de protéger les espaces verts de Château-Thierry.



FRANÇOIS HOLLANDE EN VISITE À CHÂTEAU-THIERRY

L'ancien Président de la République et fondateur de « La France s'engage » est venu saluer l'efficacité du dispositif Bip Pop mis en place par la Ville et le CCAS depuis 2019. François HOLLANDE a notamment remercié les bénévoles et agents municipaux engagés pour répondre aux besoins des personnes âgées ou isolées.

Pour être bénévole ou bénéficiaire, contactez le CCAS au 03 23 69 42 12.



**08
FÉV.**

SE PROTÉGER ET PROTÉGER LES AUTRES



L'OUVERTURE D'UN CENTRE DE VACCINATION MUNICIPAL FREINÉE PAR MANQUE DE VACCINS

Depuis le 19 janvier, un centre de vaccination contre la Covid-19 a ouvert au centre hospitalier pour les personnes âgées de plus de 75 ans et celles atteintes de pathologie à haut risque.

Pour permettre à davantage de Sud-Axonais d'être vaccinés, la Ville de Château-Thierry s'est portée candidate, dès le 6 janvier dernier, auprès de la Préfecture et de l'Agence régionale de santé (ARS) pour la mise en place d'un centre de vaccination municipal, qui permettrait d'accueillir davantage de personnes. Freinée par le manque de vaccins, l'ouverture de ce centre est reportée à une date ultérieure, non définie à l'heure de l'édition de cette publication.



LE CCAS PEUT VOUS ACCOMPAGNER POUR VOS DÉPLACEMENTS

Gratuit et à la demande, le service mobilité est accessible aux Castels, de plus de 60 ans et/ou en situation de handicap, qui souhaitent se déplacer à Château-Thierry et dans ses communes limitrophes. Assuré par des bénévoles, ce service vous permet, sur demande auprès du Centre Communal d'Action Sociale (CCAS), d'être accompagné pour faire vos courses, vous rendre à des consultations médicales ou au centre de vaccination après avoir obtenu un rendez-vous.

EN SAVOIR + Contactez le
03 23 69 42 12



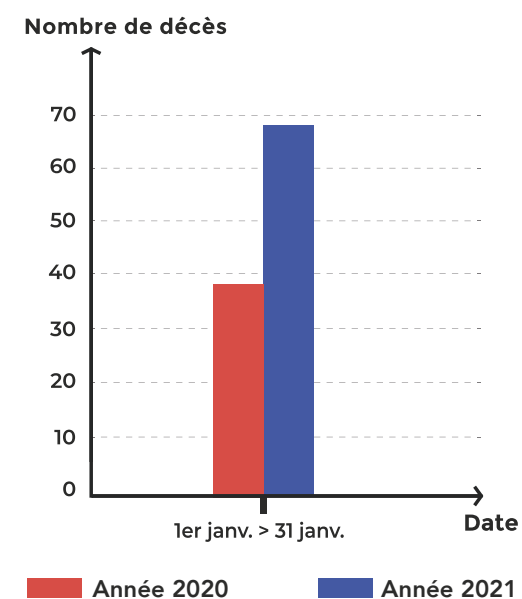
« La vaccination est une bonne solution pour protéger nos aînés. J'ai pris rendez-vous sur la plateforme de réservation en ligne pour mon épouse et moi-même et nous nous sommes présentés au centre de vaccination installé à l'hôpital. Le personnel présent est compétent, on se sent en sécurité ! »



MICHEL VRAY

1^{er} personne âgée de plus de 75 ans vaccinée au centre hospitalier de Château-Thierry

TRANSPARENCE SUR L'ÉPIDÉMIE



Comparatif 2020 - 2021 du nombre de décès enregistrés à Château-Thierry



L'ÉTABLISSEMENT FRANÇAIS DU SANG A BESOIN DE VOUS !

Chaque premier mardi du mois, l'Établissement Français du Sang est de passage à Château-Thierry pour réaliser sa traditionnelle collecte de sang. Vous souhaitez être utile et vous ne présentez pas de symptômes grippaux ? Faites un geste de solidarité en donnant votre sang !



DON DU SANG

10h > 12h30 // 14h > 17h // Salle 8, rue du Château
Sur RDV uniquement via dondesang.efs.sante.fr

Questions au Dr Ahmed JENDER

Chef du pôle de médecine, médecin pneumologue-allergologue et responsable du service pneumologie à l'hôpital Jeanne de Navarre



Le saviez-vous

Dans un contexte sanitaire difficile, des dispositifs publics et locaux de soutien psychologique sont à disposition des personnes qui rencontrent des difficultés.

▷ Centre médico-psychologique pour enfants et adolescents

76, Grande Rue
03 23 83 33 11

▷ Centre médico-psychologique pour adultes (âgés de 16 ans et plus)

36, avenue de la République
03 23 83 13 22

Face à une situation inédite, comment l'hôpital s'est-il adapté pour lutter contre la Covid-19 ?

En quelques jours, le centre hospitalier a su repenser entièrement son organisation pour faciliter l'accueil de nouveaux patients et garantir leur prise en charge en toute sécurité. Si les services de pneumologie, de cardiologie et de réanimation ont été particulièrement dédiés à l'accueil des patients positifs à la Covid-19 au début de l'épidémie, l'ensemble des services hospitaliers ont dû s'adapter pour faire face à l'évolution épidémique. Même si le personnel de l'hôpital a parfois été impacté personnellement, nous sommes fiers d'avoir pu compter sur des équipes mobilisées et solidaires !

« Les nombreux efforts déjà réalisés offrent de belles perspectives d'avenir. Il faut rester optimiste ! »

Un an après l'apparition du virus en France, le taux d'incidence dans l'Aisne reste particulièrement élevé. Quelles sont les mesures mises en place pour faire face à une nouvelle flambée épidémique ?

Avec un personnel soignant ou non-soignant protégé et potentiellement vacciné, des protocoles sanitaires stricts et respectés, l'hôpital est prêt à accueillir ses patients dans des conditions optimales. Désormais, toute personne qui arrive par les services d'urgences est systématiquement testée pour améliorer les protocoles de soins.

LES NUMÉROS UTILES

01 40 61 05 66 - Écoute pour les personnes souffrant de dépression
3919 - Violence Femmes Info
114 - Alerte par SMS contre les violences conjugales
0800 13 00 00 - Numéro vert (Informations Covid)



LE DOCTEUR MICHEL FIANI PROMU À L'ORDRE NATIONAL DE LA LÉGION D'HONNEUR

Après 37 années de service, Michel FIANI, médecin, président de la commission médicale d'établissement (CME), chef du service anesthésie-réanimation et chef du pôle anesthésie, s'est vu élevé au grade de Chevalier de la Légion d'Honneur. Une belle récompense pour celui qui est engagé depuis de nombreuses années au sein du centre hospitalier de Château-Thierry !



Photo : © L'Union

Château-Thierry, ville durable !

La notion de transversalité écologique irrigue aujourd'hui l'ensemble des actions menées par la commune. Source de **développement, d'innovation et d'amélioration**, elle permet d'impulser des nouvelles dynamiques en faveur de la protection de notre cadre de vie. Par exemple, **la Ville a, depuis près d'un an, intégré le respect de l'environnement parmi les éléments majeurs à prendre en compte par ses fournisseurs qui prétendent à l'attribution d'un marché public**. En parallèle, les supports de communication ont été repensés afin de limiter leur impact environnemental, alors que les travaux de rénovation énergétique continuent, comme à l'école de la Mare-Aubry, pour **réduire l'empreinte carbone des écoles castelles**. Le **plan lumière** continue d'être amélioré afin d'optimiser l'éclairage public de nuit.

MOBILISÉS POUR RÉDUIRE NOTRE EMPREINTE ÉNERGÉTIQUE

Pour répondre au défi planétaire qu'est la lutte contre le réchauffement climatique, la Ville s'engage à contribuer à la production d'une **énergie plus durable et plus propre** qui permet de réduire son empreinte énergétique. Les travaux énergétiques d'**isolation des bâtiments municipaux** se poursuivent alors que de nombreuses actions sont en cours d'étude comme l'installation de **nouveaux systèmes d'énergie renouvelable**, l'extension du **réseau de chaleur biomasse** aux bâtiments municipaux ou encore le renforcement de la **gestion alternative des eaux pluviales**.



« La Ville s'engage dans une démarche écologique qui vise à améliorer la qualité des sols. Par différentes techniques, nous essayons d'apporter le maximum de végétal pour favoriser le développement de la faune et lutter contre les îlots de chaleur.



FRÉDÉRIC TRANCHANT

Responsable du service
Espaces Verts de la Ville

LE VÉGÉTAL AU CŒUR DES ENJEUX DU DÉVELOPPEMENT DURABLE

La **végétalisation des espaces** rend de nombreux services comme **l'atténuation du changement climatique**, la préservation de **l'environnement** ou encore le développement de la **biodiversité**. Elle contribue plus encore à l'amélioration de la **santé et du bien-être**. De nouvelles surfaces paysagères et végétales voient ainsi le jour régulièrement. Que ce soit en coeur de ville (bords de Marne), à Blanchard (abords du Palais des Rencontres) ou au Pâtis Saint-Martin, tous les lieux de vie sont concernés.



Zoom sur

UN NOUVEL ESPACE CONSACRÉ AU DÉVELOPPEMENT DURABLE À LA MÉDIATHÈQUE

Depuis fin novembre, un espace dédié à l'écologie et au développement durable est accessible à la médiathèque Jean Macé. Mis en valeur et végétalisé par les services de la Ville, cet espace regorge de ressources (livres, documentaires, romans, BD, DVD) identifiables par un logo vert, destinées aux adultes comme aux enfants, consultables sur place ou empruntables.



Dossier : Bâtir une ville durable



Située au cœur de la Vallée de la Marne, Château-Thierry doit préserver et valoriser plus encore son cadre naturel remarquable. À travers les nombreuses actions menées en matière de développement durable, la Ville agit pour construire une cité à l'esprit poétique, qui permet à chacun de s'émanciper et de prendre soin de la nature, dans un cadre de vie apaisé et propice au bien-être.

Réduire son empreinte carbone



Les aménagements conçus en bords de Marne favorisent les mobilités douces

DÉVELOPPER L'ÉCO-MOBILITÉ

Le **vélo**, la **trottinette** ou encore la **marche à pied** sont autant d'alternatives à la voiture individuelle qui permettent de **limiter les émissions de gaz à effet de serre**.

Pour favoriser leur utilisation, la Ville déploie progressivement de **nouvelles pistes cyclables** ou voies partagées afin de concrétiser son schéma de déplacement doux à l'échelle de la ville. À l'image de la voie partagée de la « Clef des Champs » qui relie le Collège Jean Rostand au quartier du Clos des Vignes ou encore de la vélo-route voie verte rénovée en bords de Marne, des voies de circulation dédiées aux mobilités douces seront créées partout en ville. Les projets de renouvellement urbain aux Vaucrises, à Blanchard, en coeur de Ville et à la gare prennent pleinement en compte cette nécessité.

Zoom sur



DES ARCEAUX DE STATIONNEMENT POUR VÉLOS PLACE DU MARÉCHAL LECLERC

Pour accentuer le développement des mobilités douces, de nouveaux arceaux de stationnement pour vélos seront implantés dans divers lieux stratégiques de la ville cette année. Dans la continuité des travaux réalisés pour la revitalisation du cœur de ville, les 4 premiers arceaux posés en 2021 ont été installés sur la place du Maréchal Leclerc pour permettre aux cyclistes de se stationner au plus proche des commerces.

En résumé

16 km

C'est le nombre de kilomètres de pistes de déplacement doux que la Ville souhaite créer ces prochaines années contre près de 10 km aujourd'hui



112

C'est le nombre de nouveaux arceaux à vélo qui seront commandés par la Ville au printemps 2021

UN RÉSEAU DE CHALEUR BIOMASSE ACCESSIBLE AUX PARTICULIERS

Par délégation de service public, DALKIA (filiale d'EDF) exploite depuis 2015 la chaufferie bois installée sur la zone de la Moiserie. En concertation avec la Ville, l'entreprise poursuit l'extension du réseau de chaleur, notamment auprès des propriétaires qui résident à proximité du réseau.



Carte de l'étendue du réseau de chaleur biomasse à Château-Thierry

Légende :

— Réseau existant — Extension réalisée en 2019-2020

Ouverte à l'origine pour irriguer de nombreux bâtiments publics et privés (l'hôpital, le centre de secours, le collège Jean Rostand et les lycées, etc.), la chaufferie permet, depuis 2019, aux Castels résidant à proximité du réseau, de bénéficier sur demande d'un raccordement au réseau de chaleur biomasse. Écologique et directement produite avec du bois-déchét récupéré à moins de 100 km, cette solution de chauffage permet de limiter l'impact de l'augmentation du prix de l'énergie par rapport aux énergies fossiles et d'améliorer nettement le bilan carbone des foyers.

Comment bénéficier de cette chaleur biomasse ?

- ▷ Si vous habitez une maison individuelle, contactez l'opérateur du réseau DALKIA. Le réseau de chaleur étant un équipement collectif, il est possible de souscrire ce raccordement avec un collectif de riverains afin de réduire le coût de ce raccordement.
- ▷ Si vous résidez dans un immeuble collectif non raccordé, rapprochez-vous de votre syndic de copropriété ou de votre bailleur pour que ce dernier fasse les démarches administratives nécessaires.

EN SAVOIR + DALKIA - 03 22 82 83 00



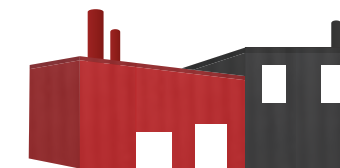
La chaufferie biomasse bois située sur la zone d'activités de la Moiserie

Comment ça marche

LE RÉSEAU DE CHALEUR BIOMASSE



1. Du « bois-déchét » est récupéré

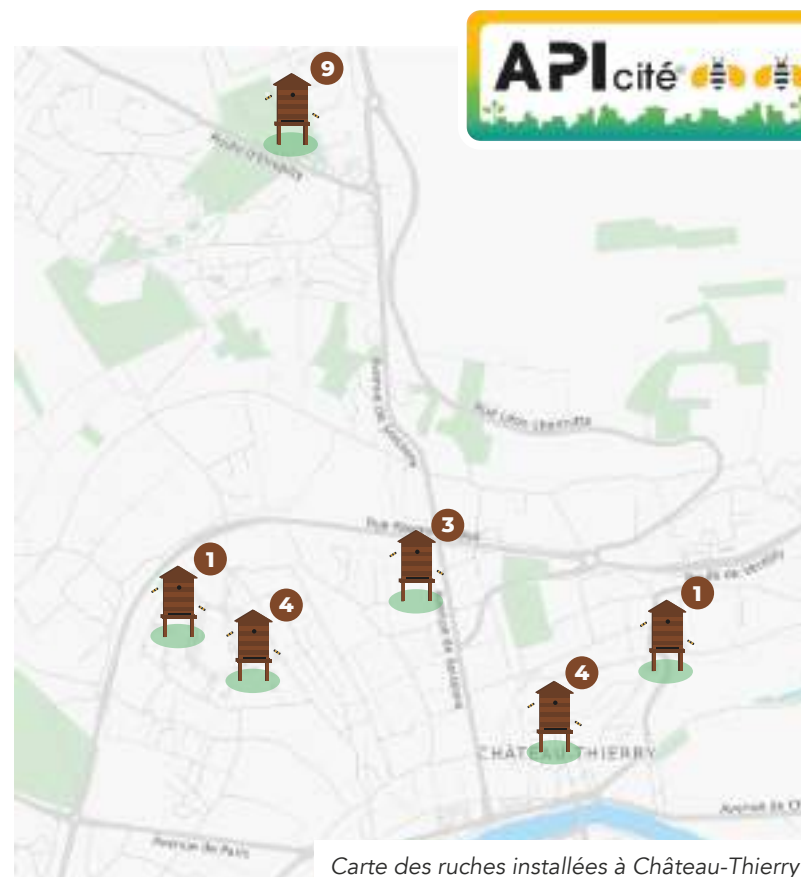


2. Le bois-déchét sert de combustible à la chaufferie



3. L'énergie calorifique est transmise aux bâtiments publics, aux logements collectifs et aux particuliers par des tuyaux

Biodiversité



Carte des ruches installées à Château-Thierry

PROTÉGER LES ABEILLES ET LA BIODIVERSITÉ

Engagée dans une démarche qui promeut la protection de la biodiversité et le développement des abeilles, la Ville poursuit son action amorcée depuis plusieurs années en partenariat avec l'apiculteur Martial QUETTE. Déjà détentrice de 2 abeilles du label « Apicité » pour sa démarche « remarquable » menée en matière de protection des pollinisateurs sauvages, Château-Thierry continue d'amplifier son action pour obtenir sa 3^e abeille.

Des panneaux pédagogiques visant à sensibiliser dès le plus jeune âge aux vertus du développement durable seront ainsi installés à proximité des ruches pédagogiques.

BIODIVERSITÉ

Les actions 2020 - 2023

Exemples :

- ▷ Création d'un parcours biodiversité sur les bords de Marne
- ▷ Végétalisation des bâtiments (murs, toitures...)
- ▷ Réduction des consommations d'eau pour l'arrosage des espaces publics
- ▷ Renouvellement et augmentation du patrimoine arboré (objectif 300 arbres) avec des essences locales
- ▷ Impulsion de l'acceptation de la végétalisation urbaine spontanée dans nos espaces
- ▷ Augmentation des surfaces végétales et paysagères

Retrouvez toutes les actions sur www.chateau-thierry.fr/publication/feuilles-de-route



« 22 ruches sont déjà installées dans divers endroits de Château-Thierry, 5 autres le seront en 2021. Au total, plus d'un million d'abeilles bourdonneront dans nos ruches d'ici la fin de l'année ! »



MARTIAL QUETTE

Apiculteur partenaire de la Ville de Château-Thierry



330 kg

C'est le nombre de kilos de miel produit par les ruches installées à Château-Thierry.



REPENSER LA NATURE EN VILLE

Pionnière dans le développement durable en signant la charte « zéro phyto » en 2010, la Ville de Château-Thierry, qui n'utilise plus aucun produit phytosanitaire pour le désherbage des lieux publics, laisse désormais place à une végétation urbaine spontanée.

Le passage au « zéro phyto » dans les espaces verts et la voirie est certes un véritable défi, mais c'est avant tout une nouvelle conception de la nature en ville, en accordant de la place à la biodiversité, bénéfique à tous. C'est en ce sens que les agents de la Ville œuvrent quotidiennement pour transformer un paysage urbain qui laisse désormais place à une végétation plus spontanée.

Ces actions en ville se traduisent par le recours à des méthodes alternatives : le paillage, la tonte non généralisée, la fauche tardive, l'utilisation privilégiée de la binette...

Pour beaucoup d'habitants, la présence d'une biodiversité ordinaire au pied des arbres et sur les trottoirs évoque le manque d'entretien. La solution, face à cette perception négative des « mauvaises herbes », est d'envisager les plantes spontanées comme un élément de la nature afin qu'elles soient appréciées et acceptées sur le territoire urbain.

En résumé



0%

Aucun produit chimique n'est utilisé par les espaces verts



300

C'est l'objectif de la municipalité relatif au nombre d'arbres à planter au cours du mandat, soit 1 arbre par semaine.

Zoom sur



CHÂTEAU-THIERRY CONFORTE SES 3 FLEURS

Grâce aux efforts permanents du service Espaces Verts et à la qualité croissante de nos fleurissements, Château-Thierry s'est vu confirmer, par le jury du label « Villes et villages fleuris », l'obtention de sa 3^e fleur. Le renouvellement de ce label vient récompenser l'engagement de la Ville en

favor de l'amélioration de la qualité de vie et met en lumière la stratégie globale d'attractivité mise en place à travers le fleurissement, le paysage et le végétal. Prochain objectif, l'obtention des 4 fleurs, couronnant un cadre de vie des plus agréables !



AVANT



APRÈS

© Rodolphe Chollet + pasodoble.fr + thierrybonne.com / 01-2021 / Tous droits réservés

ABORDS DU PALAIS DES RENCONTRES

Conformément aux engagements, la Ville a amorcé le projet d'aménagement des abords du Palais des Rencontres. Il a été présenté aux Castels mi-octobre lors d'une énième réunion de concertation pour être finalisé.

► FAVORISER LES MOBILITÉS DOUCES

Au cœur du lieu de vie Blanchard, différents équipements se situent aux abords du Palais des Rencontres : gymnase et salles de sport, écoles primaires Bois Blanchard, collège Jean Rostand, locaux d'associations, immeubles collectifs, lotissements... Le projet vise à créer des liens piétons entre tous ces espaces afin de les unifier et de favoriser les mobilités douces.

► CRÉER UN JARDIN PUBLIC

Un jardin public, intégrant un kiosque dans son centre et offrant de multiples possibilités en termes de promenades, de repos et de jeux, sera aménagé le long de la rue Blanchard. Situé à la lisière du Bois Blanchard, cet espace reconfiguré accueillera arbres et grands arbustes ainsi qu'une grande variété d'espèces fleuries.

► AUGMENTER LES ZONES DE STATIONNEMENT

Afin de permettre aux divers usagers de se stationner en temps normal, ou lors de manifestations, diverses zones de stationnement seront aménagées :

- Un parking permanent de 89 places à proximité du Palais des Rencontres
- Une aire de détente végétalisée modulable en parking temporaire de 166 places pour l'accueil des grands événements
- Un parking permanent de 50 places aux abords du collège et du gymnase

► DÉVELOPPER LES ESPACES DE LOISIRS

Une aire de jeux pour les petits, un arbre à basket ainsi qu'une piste de roller seront aménagés pour permettre de se divertir à proximité des équipements et des habitations du lieu de vie.

En résumé



+ de 60

arbres seront plantés aux abords du Palais des Rencontres



5 réunions

de concertation

- Concertation autour du projet
 - 17 juillet 2018
 - 16 octobre 2018
 - 18 décembre 2018
 - 5 mars 2019

- Finalisation du projet
 - 13 octobre 2020



L'ÉCOLE DE LA MARE-AUBRY SE MET AU VERT !

Les travaux d'agrandissement et de réhabilitation se poursuivent au sein de l'école de la Mare Aubry. Située en Réseau d'Éducation Prioritaire (REP), l'école qui sera rebaptisée au nom du Juge Magnaud à l'issue des travaux pourra accueillir jusqu'à 6 classes supplémentaires à la prochaine rentrée scolaire.

Modèle de développement durable, l'établissement sera pour la rentrée de septembre 2021 :

- Favorable à l'environnement, en étant relié au réseau de chaleur biomasse de la Ville et équipé de panneaux photovoltaïques
- Mieux isolé, avec la création d'un toit végétalisé qui permet une meilleure isolation phonique et thermique
- Entièrement accessible aux personnes à mobilité réduite
- Pratique, il permettra de faciliter les entrées et sorties des enfants
- Confortable, il permettra d'accueillir les enfants pour la sieste dans une plus grande salle

En résumé

686 m²

C'est la superficie supplémentaire grâce aux travaux d'extension



78

panneaux voltaïques seront installés à l'école de la Mare Aubry

Retour sur



L'EXTENSION DE L'ÉCOLE AVANCE À GRANDS PAS !

C'est un des grands projets de l'année : agrandir et réhabiliter l'école de la Mare Aubry, afin d'améliorer les conditions d'accueil des écoliers, toujours plus nombreux en raison de l'accroissement démographique de la Ville, tout en répondant à la nécessité de dédoubler les classes de CP et de CE1 en REP. Plus de 6 mois après le lancement du chantier, l'équipe municipale faisait le point le 30 janvier en présence du maître d'œuvre, sur l'avancement des travaux qui conjuguent éducation et écologie, et qui s'inscrivent pleinement dans une politique volontariste en faveur du développement durable.

Questions à Jérôme HAQUET

Adjoint au maire délégué à la transversalité écologique et aux finances depuis mai 2020



En résumé



40 000 €

seront dédiés par la Ville au financement d'initiatives citoyennes innovantes et durables dans le cadre du budget participatif.



+ de 100

actions prévues entre 2020 et 2023 intègrent la transversalité écologique



+ de 3 M €

seront investis par la Ville en 2021 dans l'amélioration du cadre de vie

C'est la première fois qu'un élu est délégué à la transversalité écologique à Château-Thierry. Pouvez-vous nous expliquer ce choix ?

Conscients de la nécessité d'accélérer la transition écologique par une approche transversale et pluridisciplinaire, le maire et l'équipe municipale ont souhaité faire de la transversalité écologique une délégation à part entière pour cette nouvelle mandature. La Ville doit être le moteur d'une démarche écologique et responsable, qui fera de Château-Thierry une ville durable. Je suis ravi de pouvoir mettre mon expérience et mes connaissances au service de cet engagement qui me tient à cœur !

Comment la Ville mène-t-elle sa politique de développement durable ?

Nous savons qu'il faut une mobilisation encore plus grande de chacun et chacune pour faire face à l'urgence climatique. Notre objectif est d'impulser de nouvelles dynamiques qui placent le développement durable au cœur des projets, de sensibiliser les Castels et de mettre en place des actions simples et accessibles, qui permettront à chaque personne de contribuer, par des initiatives individuelles et concrètes, à l'amélioration de notre cadre de vie.

Quel lien entre vos délégations à la transversalité écologique et aux finances ?

Dans un contexte économique difficile, ce serait commettre une erreur de relayer la préservation de l'environnement au second plan, ou de l'opposer au développement de l'emploi. En faisant le choix inédit qu'un même élu soit dédié à la transversalité écologique et aux finances, nous nous sommes engagés à placer le développement durable au cœur de nos projets. La sobriété vers laquelle doivent tendre nos sociétés est pleinement compatible avec une gestion budgétaire municipale, saine et contrôlée.

FINANCES

Les actions 2020 - 2023

- ▷ Instauration de critères environnementaux dans les commandes publiques
- ▷ Recherche de soutien financier spécifique pour une ville durable
- ▷ Renforcement de la politique d'achat local ou à moindre distance (empreinte bas carbone)
- ▷ Actions de surveillance de l'environnement

Retrouvez toutes les actions sur www.chateau-thierry.fr/publication/feuilles-de-route

Le budget 2021 en chiffres-clés

Comme chaque année, le Conseil municipal a voté au mois de février la répartition du budget primitif de l'année 2021. Dans un contexte socio-économique particulièrement difficile, la Ville continue de tenir ses engagements auprès des Castels. Retrouvez en quelques chiffres le budget de l'année 2021.



- 500 000 €

d'impact financier de la crise sanitaire en 2020



PRÉSERVER LE POUVOIR D'ACHAT

0%

d'augmentation des taux de fiscalité communaux

SOUTIEN MAINTENU POUR LES ASSOCIATIONS CASTELLES



650 000 €

de subventions aux associations



SOUTIEN RENFORCÉ À LA SOLIDARITÉ

+ 10 000 €

d'augmentation de la subvention au Centre Communal d'Action Sociale (CCAS), soit 560 000 € inscrits au budget prévisionnel du CCAS



Maintien de la **gratuité du stationnement** sur toute la Ville



Renforcement des **circuits courts** et du recours à la **filière Bio** pour la cuisine centrale

NIVEAU D'INVESTISSEMENT SOUTENU MALGRÉ LA CRISE

6,8 millions d' €

d'investissements prévus en 2021



Château-Thierry, ville en poésie

Dans un contexte sanitaire particulièrement complexe, la Ville a décidé de reporter le lancement officiel de la célébration du 400^e anniversaire de Jean de La Fontaine, initialement prévu en janvier. Si de nombreuses initiatives sont d'ores et déjà envisagées pour les mois à venir, leur réalisation demeure incertaine. Désormais labellisée « Ville en Poésie », la Ville continue néanmoins de promouvoir la poésie. Après avoir mené de nombreuses actions en ligne pour la Nuit de la Lecture au mois de janvier, la médiathèque Jean Macé s'apprête à accueillir le Printemps des Poètes.

EN SAVOIR + www.museejeandelafontaine.fr



Des actions pour la jeunesse



UN SYSTÈME DE RÉSERVATION DE REPAS PLUS SOUPLE POUR LES FAMILLES

Depuis mai 2020, pour soutenir les familles impactées par le confinement, la Ville octroie un délai plus souple aux parents qui souhaitent annuler les réservations de repas de leur(s) enfants(s) pour la restauration scolaire. Désormais, les familles peuvent annuler les repas 3 jours avant, au lieu de 5. Les pénalités pour retard d'annulation visent à éviter le gaspillage (commandes alimentaires passées en amont).

EN SAVOIR + Espace famille - 03 23 84 87 04
espace-famille@ville-chateau-thierry.fr



MARS 2021 UN PRINTEMPS DES POÈTES SUR LE THÈME DU DÉSIR

Pour cette nouvelle édition du Printemps des Poètes, Château-Thierry devient l'ancre de la poésie et plonge dans l'univers des contes de La Fontaine pour mettre à l'honneur un univers parfois méconnu et pourtant tout aussi remarquable. La médiathèque Jean Macé vous propose ainsi de découvrir dans ses murs, du 9 mars au 3 avril, l'exposition poétique « De nature passionnée » de Sophie MARCHAND, une artiste plasticienne bien connue des Castels. En parallèle, Château-Thierry se parera de ses plus belles couleurs rouges et diffusera des extraits poétiques en ville et sur ses supports de communication.

Zoom sur



UNE NOUVELLE AIRE DE JEUX AUX FILOIRS

Le renouvellement des aires de jeux dans les cours de récréation et les espaces publics se poursuit. Cette action permet de remettre aux normes les installations existantes tout en modernisant l'offre en équipement à destination des écoliers castels. Ainsi, les enfants de l'école des Filoires profitent d'une nouvelle aire de jeux depuis novembre.

En 2021, de nouvelles aires de jeux seront installées au parc Saint-Joseph et au square Pierre Sémard.



CHÂTEAU-THIERRY SOUHAITE DEVENIR « VILLE AMIE DES ENFANTS »

La Ville va s'engager aux côtés de l'UNICEF pour devenir « Ville amie des enfants ». Particulièrement engagée pour améliorer le bien-être de chaque enfant et chaque jeune, pour lutter contre l'exclusion et la discrimination des écoliers, la Ville promeut l'équité et l'égalité des chances au sein des écoles castelles. Cette labellisation permettra d'impulser de nouvelles initiatives qui visent à soutenir tous les enfants et les jeunes dans leur développement moral, culturel, personnel et social.

€ **143 260 €**

ont été investis dans le renouvellement des aires de jeux en 2020

Zoom sur

TOUS LES FRANÇAIS POURRONT PARTICIPER AU FINANCEMENT DE LA RÉNOVATION DU MUSÉE

Pour encourager le mécénat populaire et permettre à tous de contribuer à la rénovation prochaine du Musée Jean de La Fontaine, la Ville a adhéré à la Fondation du Patrimoine. La campagne de mécénat qui sera lancée prochainement permettra aux donateurs de financer une partie des futurs travaux. Le but est d'aménager une nouvelle entrée avec billetterie-boutique entre le musée et la médiathèque, d'installer un ascenseur pour permettre l'accessibilité aux personnes à mobilité réduite, de restaurer l'intérieur des salles du musée ou encore de repenser la muséographie.



Elles font rayonner notre ville !



Photo : © JUF/Sabau Gabriela

Rencontre avec Sarah-Léonie CYSIQUE

Des tatamis de Château-Thierry à ceux de l'Equipe de France, Sarah-Léonie Cysique s'impose comme une étoile montante du judo mondial. À seulement 22 ans, l'ex-pensionnaire du Judo Club de Château-Thierry continue son ascension au plus haut niveau et prétend désormais aux meilleures places internationales.

La jeune judokate que vous êtes a déjà franchi de nombreuses étapes. Quel est votre parcours ?

Après avoir pris ma première licence au club de La Ferté-Milon à l'âge de 4 ans, j'ai intégré l'année suivante le club de Château-Thierry. J'y suis restée jusqu'à mes 16 ans ! Après un passage aux Centres de Ressources, d'Expertises et de Performances Sportives (CREPS) de Reims puis de Strasbourg, je suis devenue professionnelle en 2017 en devenant pensionnaire de l'Institut National du Sport, de l'Expertise et de la Performance (INSEP) et sociétaire du club omnisports de l'Athletic Club de Boulogne-Billancourt.



Photo : © JUF/DI Felicitonio Emanuele

Vous faites partie des meilleurs espoirs du judo français. À quelques mois des Jeux Olympiques, comment vous préparez-vous pour atteindre vos prochains objectifs ?

Je m'entraîne quotidiennement pour atteindre le meilleur résultat possible lors des prochaines compétitions. Même si la préparation a été un peu tronquée l'année dernière par la Covid-19, les stages d'entraînement sont désormais maintenus et nous permettent de continuer à nous entraîner dans de bonnes conditions. La médaille aux Jeux Olympiques reste évidemment un objectif, mais j'espère décrocher le titre aux championnats d'Europe en avril et aux championnats du Monde en juin !

« À tous les jeunes qui nous regardent : croyez en vous, soyez déterminés et persévérez pour réaliser vos rêves ! »

DATES CLÉS



- | | |
|--|--|
| 2017
Championne de France junior | 2018
Vice-championne du monde junior |
| 2017
3 ^e aux championnats d'Europe junior | 2019
Vice-championne du monde par équipe senior |
| 2018
Championne de France junior | 2020
3 ^e aux championnats d'Europe senior |
| 2018
Championne d'Europe junior | 2021
2 ^e aux Masters mondial de Doha |



Rencontre avec Maëva RODRIGUEZ

À quelques jours de sa majorité, la jeune vététiste licenciée à l'Etoile Cycliste de Château-Thierry (ECCT) poursuit sa préparation pour atteindre les meilleures places nationales et bonifier les performances réalisées ces dernières années.

Comment avez-vous croisé la route de l'Etoile Cycliste ?

Après quelques années d'équitation, j'ai découvert le VTT à l'âge de 11 ans et tout a été très vite ! Dès ma première année, j'ai participé au Trophée Régional des Jeunes Vététistes (TRJV) et y ai découvert le trial et la descente. Mes bons résultats m'ont permis d'être sélectionnée pour le Trophée de France des Jeunes Vététistes (TFJV) et c'est lors de cette compétition que j'ai découvert l'Etoile Cycliste. L'ambiance et la bonne entente du club castel m'ont poussée à les rejoindre !

« J'ai énormément progressé depuis mon arrivée au club ! Un grand merci à toutes celles et tous ceux qui m'ont fait confiance ! »



DATES CLÉS

- | | |
|---|--|
| 2016
Entre à l'Etoile Cycliste de Château-Thierry | 2020
Championne de l'Aisne et des Hauts-de-France junior |
| 2018
Championne de l'Aisne cadette | 2020
16 ^e aux championnats de France junior |
| 2018
Intègre l'équipe qui évolue en division nationale à l'ECCT | 2020
6 ^e vététiste française au classement UCI junior |

Retour sur



Photo : © L'Union

UN ANCIEN ESPOIR DU CTEFC SÉLECTIONNÉ AVEC L'ÉQUIPE NATIONALE DU MAROC !

Ex-licencié du Château-Thierry Etampes Football Club (CTEFC) et désormais pensionnaire du club professionnel de Valenciennes (VAF), Yacine El AMRI vient de connaître sa première sélection avec l'équipe nationale U17 du Maroc. Parti au cours du mois de janvier à Rabat pour s'entraîner avec sa sélection, le jeune espoir poursuit sa belle aventure et continue sa préparation afin de participer à la Coupe d'Afrique des Nations U17 qui doit débiter en juillet 2021 au Maroc !

Moderniser les équipements



INVESTIR POUR RÉDUIRE LA FRACTURE NUMÉRIQUE

Château-Thierry
connectée



Afin de réduire la fracture numérique et de maintenir la continuité éducative et pédagogique durant cette période de crise de sanitaire, la Ville de Château-Thierry a bénéficié de plusieurs dispositifs pour déployer de nouveaux matériels numériques :

- Les écoles de Château-Thierry ont bénéficié d'une dotation en tablettes, écrans interactifs, vidéoprojecteurs... dans le cadre du dispositif national « Territoires Numériques Educatifs » ;
- Le Centre Communal d'Action Sociale (CCAS) et les centres sociaux vont dédier plus de 16 000 € en achat subventionné d'ordinateurs portables dans le cadre du Dispositif de Réussite Éducative (DRE) et de la Fédération des centres sociaux.

« Ce nouveau matériel informatique est à disposition des habitants au centre social Nicole Bastien pour leur permettre de réaliser leurs démarches administratives (état civil, permis de conduire, assurance maladie...) »



SINAN KUS

Directeur du centre social Nicole Bastien (Blanchard)

Zoom sur

DES WEBCONFÉRENCES SANTÉ EN DIRECT À SUIVRE DEPUIS CHEZ VOUS

Château-Thierry offre désormais la possibilité aux Castels d'assister et de participer gratuitement à des webconférences animées par des experts de la santé sur des thématiques de santé et de prévention sur la plateforme HappyVisio.com. Les professionnels qui animent ces conférences seront à votre écoute pour échanger avec vous si vous avez des questions à leur poser.



Photo : © HappyVisio

EN SAVOIR + www.happyvisio.com - inscrivez-vous avec le code CTMASANTE

Notre ville se transforme

PROJET



L'ANCIENNE PISCINE SE MÉTAMORPHOSE

Le projet d'aménagement du bâtiment de l'ancienne piscine de Château-Thierry a été présenté début février par le propriétaire. La structure principale du bâtiment conçu par Olivier VAUDOU et Reymond LUTHI dans les années 1970 sera conservée et réhabilitée afin de permettre l'accueil du futur restaurant « Au Bureau ». Ce nouvel établissement permettra de donner une nouvelle vie au site situé en entrée de ville.

Zoom sur



VASTE OPÉRATION DE SALAGE POUR LES SERVICES DE LA VILLE !

À chaque épisode particulièrement neigeux, la Ville déploie son système préventif de salage des routes pour permettre le maintien de la circulation sur les axes particulièrement empruntés. Alors que notre ville était en alerte orange neige lors des intempéries du 16 janvier dernier, les services techniques se sont mobilisés durant près de 10 heures pour saler l'équivalent de plus de 320 km de route.



RUE JEAN DE LA FONTAINE EN COURS

Les travaux se poursuivent pour redonner tout son éclat à la rue Jean de La Fontaine. Fermée à la circulation jusqu'à la fin mai 2021 pour permettre la réalisation des travaux de voirie, la rue devrait, si les conditions sanitaires et climatiques le permettent, être inaugurée à l'occasion du 400^e anniversaire de Jean de La Fontaine, le 8 juillet prochain.



RUE ROGER CATILLON EN COURS

Alors que les travaux de réfection de voirie prévus en février ont été retardés à cause du gel, la rue fera prochainement l'objet d'un projet de végétalisation qui valorisera les aménagements réalisés, mettra en valeur les caves Pannier ainsi que le patrimoine champenois.

 **320 km**

C'est le nombre de kilomètres parcourus lors de l'opération de salage du 16 janvier 2021.

Développement économique



DÉTERMINER UNE STRATÉGIE SUR LES ZONES D'ACTIVITÉS

L'Agglomération va lancer une étude pour faire le point sur les différentes zones d'activités présentes sur le territoire, dont celles de Château-Thierry (zone de l'Europe, zone de la Moiserie et zone de l'Omois). L'étude permettra de répertorier l'ensemble des emprises et locaux économiques afin d'opérer un diagnostic précis de l'existant.

L'objectif est de pouvoir définir une stratégie de développement des zones d'activités à l'échelle intercommunale pour attirer de nouvelles entreprises et accompagner la croissance des entreprises locales. Le souhait est également d'étudier la réhabilitation de friches et d'envisager des extensions tout en donnant plus de cohérence aux zones d'activités, en les végétalisant et en les rendant plus durables.



ÉTUDE SUR LA CRÉATION D'UNE PÉPINIÈRE D'ENTREPRISES

Afin d'accroître le tissu économique, l'Agglomération souhaite développer une offre destinée au soutien, à la création et au développement des entreprises, notamment en envisageant la création d'une pépinière d'entreprises. Une pépinière d'entreprises est un lieu où se rassemblent tous les outils nécessaires à la création et au développement d'entreprises, avec des services mutualisés et un accompagnement personnalisé en vue d'une pérennisation de ces entreprises. L'étude recensant les besoins locaux puis les possibilités de création sera lancée dès mars.

Retour sur

LA VILLE SOUTIEN LE MAINTIEN D'UNE ACTIVITÉ INDUSTRIELLE SUR LE SITE D'ALTIFORT !

Alors que l'entreprise ALTIFORT INNOVATECH (ex-GEA) a été mise en liquidation judiciaire, son site industriel situé avenue de l'Europe est aujourd'hui en vente. Afin d'éviter qu'un futur acquéreur développe une activité non-industrielle sur ce site, le Conseil municipal a approuvé, le 11 février 2021, une délibération qui autoriserait la Ville à faire valoir son droit de préemption urbain si la vocation industrielle du site n'était pas préservée par un potentiel repreneur.



Afin d'assurer la rotation des véhicules et favoriser l'accès aux commerces du centre-ville, le stationnement en zone bleue reste limité dans le temps. À chaque fois que vous entrez dans une zone de stationnement à durée limitée, reprenez les bons réflexes en posant votre disque sur votre tableau de bord.

Nouveaux commerces



M'ZEN COIFFEUR

90, GRANDE RUE

Ouvert du lundi au samedi depuis le mois de décembre, M'ZEN est le nouveau concept de Meriem, coiffeuse depuis 20 ans. Vous offrant de nombreux services (esthétique, maquillage, ongles, etc.), ce nouveau salon répond à tous vos besoins, des plus simples aux plus originaux. Laissez-vous tenter par une remise en beauté accompagnée d'un petit moment de détente dans ce tout nouvel institut de beauté installé en cœur de ville !

EN SAVOIR +



MZen Coiff

EXO-AGCT

48, AVENUE D'ESSÔMES

Depuis le mois de novembre, Simon et Laure vous accueillent avec le sourire dans leur boutique exotique familiale aux saveurs des tropiques. Vous y trouverez, entre autres, de nombreux produits d'alimentations en provenance d'Afrique et des Iles, des dérivés du manioc (feuilles, semoule, farine...), du poisson, des épices, des bananes plantain, des produits de beauté... À consommer sans modération.



Boutique éphémère

1^{ER}
MAR.
—
30
AVR.



BIENVENUE EN INDE

39, GRANDE RUE

Envie de partir à l'autre bout du monde tout en restant à Château-Thierry ? Tout est possible grâce à Pascale ! Du 1^{er} mars au 30 avril, la boutique éphémère, gérée par la Ville via la SEDA, prend des couleurs indiennes pour vous proposer un large choix de vêtements chics et élégants ainsi que des bijoux fantaisie pour femmes directement venus d'Asie.

EN SAVOIR +

pascale.cravoisier@orange.fr

ÉTAT CIVIL

En application de la loi qui régleme la respect de la vie privée, « Vivre Château-Thierry » ne publie que les informations des familles l'ayant autorisé.

NAISSANCES

- MORELLE Logan, Le 11 décembre 2020
- ROUX Lucie, Le 23 décembre 2020
- ARLAUD FUSELIER Gianni, Le 28 décembre 2020
- BOULANGER Mylann, Le 29 décembre 2020
- BENKAHLA Meïymûna, Le 30 décembre 2020
- NOLOT Louis, Le 30 décembre 2020
- AMAZIANE Maryam, Le 31 décembre 2020
- MADI MARTIN Léana, Le 1^{er} janvier 2021
- TOUNKARA Viviane, Le 6 janvier 2021
- ASSIAFI Imrane, Le 7 janvier 2021
- MASSON RABAH Anas, Le 20 janvier 2021
- MTIMET Haroun, Le 27 janvier 2021

DÉCÈS

- WEIL Jean, 89 ans, Le 17 décembre 2020
- MAILLET Michel, 80 ans, Le 28 décembre 2020
- MANUS Jean, 79 ans, Le 29 décembre 2020
- ROUTIER Yvette, 84 ans, Le 4 janvier 2021
- HÉROS Bernard, 90 ans, Le 9 janvier 2021
- CHOQUET Gérald, 71 ans, Le 11 janvier 2021
- DIZIÈRE Maurice, 86 ans, Le 16 janvier 2021
- FRAGNIERE Catherine, 56 ans, Le 23 janvier 2021
- GAILLARD Jean, 98 ans, Le 23 janvier 2021
- GUELFAND Renée, 68 ans, Le 24 janvier 2021
- DAIX Jean, 97 ans, Le 27 janvier 2021
- JACOB Thérèse, 88 ans, Le 29 janvier 2021

La mairie et vous

Hommages

RENÉ BILLOIS

René BILLOIS était un membre actif de l'Office Castel pour la Retraite Active (OCPRA) durant près de 20 ans. Fortement investi, il organisa de nombreuses animations et apporta son aide lors des repas festifs de printemps.

GEORGETTE CHAUVEAU-PAPEGAEY

Adjointe au maire Dominique JOURDAIN et vice-présidente de la Communauté de Communes, Georgette CHAUVEAU-PAPEGAEY fut longtemps directrice de l'Institut médico-pédagogique SNCF de Château-Thierry. Elle fut à l'origine de la création de l'ARPHA, de La Maison d'Eloïse et de l'Office Castel Pour la Retraite Active (OCPRA).

JEAN-MICHEL DECHEAUD

Très impliqué dans le tissu associatif castel, Jean-Michel DECHEAUD faisait partie de l'Association Française des Diabétiques de l'Aisne (AFD 02) et de l'École des peintres du Val de Marne. Membre des Amis de la Marche durant plusieurs années, il participa à l'organisation du Paris-Alsace.

JEAN-JACQUES DERUELLE

Directeur de la pharmacie face à la Tour Balhan, Jean-Jacques DERUELLE s'était engagé en faveur de notre ville en effectuant plusieurs mandats de conseiller municipal sous la mandature d'André ROSSI. En charge des sports, il avait occupé la présidence du Club Sportif omnisports de Château-Thierry (CSCT).

ROBERTE LAJEUNESSE

Élue conseillère municipale puis adjointe au maire, Roberte LAJEUNESSE fut maire de la commune de Chierry entre 2001 et 2020. Engagée pour son territoire, elle fut également présidente de l'Union des Maires du Sud de l'Aisne pendant près de 20 ans.

Médaille de la Ville



MÉDAILLE DE LA VILLE POUR AMIRA SAÏL

Un an après la tragique disparition d'Honor-Marie BIMBAKILA, le maire a remis la médaille de la Ville à Amira SAÏL, qui a sauvé l'une des deux jeunes soeurs tombées dans la Fausse Marne en février 2020.

Centre Funéraire Marchetti

02400 CHÂTEAU-THIERRY
ZI SUD, 15 avenue Gustave Eiffel



- Obsèques
- Marbrerie
- Prévoyance
- Fleurs et ornements



LE CHOIX FUNÉRAIRE
LE CHOIX DE LA VIE

7j/7
24h/24

www.centre-funeraire-marchetti.fr
Tél. 03 23 84 21 21
STATIONNEMENT AISÉ ET ACCÈS DE PLAIN-PIED

RCS Sceaux 341 392 026 - Hab. 2014 08 R - Orléans 07032571



Destructeurs de documents HSM shredstar

<p>HSM shredstar X3 Destructeur compact et silencieux pour le bureau ou un petit bureau. Il peut détruire jusqu'à 225 feuilles A4 dans sa corbeille de 18 litres en P4.</p>	<p>HSM shredstar X10 Destructeur compact et silencieux pour le bureau ou un petit bureau. Il peut détruire jusqu'à 250 feuilles A4 dans sa corbeille de 20 litres en P4.</p>	<p>HSM shredstar X13 Destructeur d'entreprise compact et silencieux. Il peut détruire plus de 280 feuilles A4 dans sa corbeille de 23 litres en P4.</p>
--	---	--

BUREAU 02
ZI T Avenue Gustave Eiffel
02400 Château-Thierry
Tél : 03 23 83 83 80
Fax : 03 23 83 23 98
bureau02@bureau02.com

HSM
Great Products, Great People.

Et vous, vous voyageriez avec une compagnie dont les pilotes n'ont pas de diplômes ?

Pour votre perte de poids aussi... Faites confiance à un professionnel de santé !

Dans votre centre Naturhouse, un professionnel de santé vous accompagne chaque semaine.

• Des conseils personnalisés en diététique et nutrition pour une perte de poids durable et saine grâce au suivi personnalisé.

PRENEZ RENDEZ-VOUS DANS VOTRE CENTRE :
NATURHOUSE CHATEAU-THIERRY
03 23 708 793

une exclusive
Votre bilan diététique offert*

NATURHOUSE
Experts en réduction alimentaire

suivi diététique
naturhouse.fr

+ DE 25 ANS D'EXPÉRIENCE DANS LA PERTE DE POIDS

Tribunes

ÉNERGIES POSITIVES POUR CHÂTEAU-THIERRY

Nous restons à l'offensive !

Dans un contexte sanitaire difficile, nous faisons tout pour faciliter le quotidien des Castels.

Côté solidarités, la plateforme d'entraide Bip Pop a connu un franc succès, notamment lors des deux périodes de confinement. Cette belle réussite explique la venue, à Château-Thierry, de l'ancien Président de la République François Hollande, dans le cadre de la Fondation la France s'engage.

Nous sommes également mobilisés pour pouvoir ouvrir un centre de vaccination municipal, dès que de nouvelles doses de vaccins seront livrées. En attendant, le centre de vaccination demeure à l'hôpital que la Ville soutient logiquement par la mise à disposition de personnels. Nous proposons également un service de mobilité pour permettre aux personnes les plus en difficulté pour se déplacer, d'aller se faire vacciner. Et nous poursuivons l'organisation de sessions de dépistage en partenariat avec l'Agence régionale de santé.

Enfin, nous adaptons continuellement l'accueil des enfants lors des temps scolaires et périscolaires. Alors que le port d'un masque homologué de catégorie 1 a été rendu obligatoire dès 6 ans, nous avons fait le choix d'en offrir un à chaque écolier. Le CCAS continue aussi de rembourser l'achat de masques aux familles rencontrant des difficultés financières.

Parce que vous nous avez élus pour agir, quelles que soient les difficultés, nous restons à l'offensive !

CHÂTEAU-THIERRY À TOUS #2020

Nous commençons cette année 2021, celle de l'anniversaire des 400 ans de notre célèbre poète, toujours sous l'empire du Covid-19.

La durée de la crise sanitaire, son aspect interminable, ses conséquences humaines, économiques et sociales peuvent être des sources de désespoir, de lassitude et d'inquiétude. Certains d'entre nous sont frappés plus que d'autres, au sein de leurs familles ou dans le cadre de leur activité professionnelle (nous pensons particulièrement à nos soignants, à nos restaurateurs, à nos indépendants, à nos artisans, nos libéraux, et à ceux qui font fonctionner au quotidien nos écoles pour continuer de donner une chance à nos plus petits) : nous souhaitons leur exprimer et leur adresser une pensée de soutien et de solidarité.

En ce qui nous concerne sachez que jamais nous ne connaîtrons le désespoir, la lassitude ou l'inquiétude, et que vous pouvez compter sur nous. Nous sommes là pour vous, à vos côtés, et nous arriverons tous ensemble au bout de cette crise : nous tenons, nous tiendrons, et vous aussi vous tenez et tiendrez.

Nous vivons dans un monde particulièrement cynique. Et dans ce contexte morose nous avons décidé de lui répondre plus que jamais avec un esprit d'altruisme, d'unité et d'espérance.

Si cette petite tribune à la fin de notre journal communal devait servir à une chose en ce début d'année, qu'elle serve au moins à cela : à vous dire comme nous sommes près de vous, et comme nous le serons toujours.

ENRACINEMENT ET RENOUVEAU CASTELS

des mineurs isolés...pas si isolés et pas forcément mineurs

Le Budget de prise en charge des Mineurs étrangers Non Accompagnés (MNA) dans notre département s'élève pour 2020 à 7 MILLIONS d'euros sur le budget du conseil Départemental de l'Aisne.

les mineurs isolés sont inexpulsables même lorsqu'ils commettent des délits, car considérés jusqu'à leur majorité comme en situation régulière, quelle que soit la façon dont ils sont entrés sur notre territoire (faut-il préciser qu'il s'agit le plus souvent de filières d'immigration illégale?)

Le coût moyen de l'entretien d'un mineur isolé est de 50 000 € par an.95% des mineurs pris en charge et logés à l'hôtel par l'Aide sociale à l'enfance sont étrangers.

Le problème de leur sur-délinquance statistique est en train d'exploser. Le journal Le Figaro note dans un récent article que «l'ultra violence des mineurs étrangers déstabilise la vie carcérale». Mineurs qui sont bien souvent en réalité majeurs.

A Château-Thierry comme ailleurs ont peur attribuer quelques «fait d'armes à ces jeunes gens» (ce qui n'induit bien sûr pas que tous soient délinquants). Les derniers en date: l'attaque au couteau à proximité du lycée Jean de la Fontaine, le cambriolage de la pharmacie de la Tour. Les auteurs de ce cambriolage, interpellés, ont été transférés immédiatement en centre d'éducation fermé de St Quentin...d'où il se murmure qu'ils auraient fugué le soir même pour commettre un autre cambriolage.

CONSTRUIRE L'AVENIR ENSEMBLE

Si la majorité se félicite énergiquement d'avoir évité « une année blanche », c'est avant tout pour justifier la poursuite en tout point de leur feuille de route.

Ce remix local du « quoiqu'il en coûte » avec le maintien des investissements comme la première phase de Rénovation du Musée J. De la Fontaine de plus de 2 Millions ne peut même pas être questionné en Conseil municipal. Et c'est la même levée de boucliers pour le recours à un cabinet privé dans la mise en place d'une Nouvelle gestion des Ressources humaines du personnel municipal. Une variable d'ajustement budgétaire d'une politique libérale d'austérité bien connue qui est responsable de la Casse de notre Service Public !

En 2021, c'est toujours l'absence de concertation et de transmission des informations sur la gestion locale de la pandémie. La prise de conscience des répercussions psychologiques ne peut plus être ignorée. Mais c'est à nouveau le recours à « une prestataire de service » (dixit) privée et non formée qui est privilégiée. J'ai déposé mi-novembre en Mairie le rappel des coordonnées de nos Structures Psychiatriques Publiques de secteur. Il n'y a toujours aucune parution. A l'annonce d'une prochaine signature d'un Contrat Local de Santé Mentale, ce déni du réseau existant interroge sur la volonté politique de promouvoir la Santé mentale pour tous ?

L'appel légitime à l'Unité et à la Bienveillance restera un vœu pieux tant que l'intérêt général des plus fragilisés et la Démocratie représentative ne seront pas respectés.

Orpi

Des femmes et des hommes pour votre bien



Des professionnels à la recherche de biens pour leurs clients

ORPI Château-Thierry - agence Leleux

1, rue Lefèvre Maugras, 02400 Château-Thierry

☎ 03 23 84 10 19 // ✉ agenceleleux@orpi.com // 📱 @Orpileux

mobilitel
LA CENTRALE DE MOBILITÉ

03 23 50 68 70

COÛT D'UN APPEL LOCAL



Un trajet, un horaire, un tarif...

Toutes les infos dont vous avez besoin pour vous déplacer sur les lignes régionales de l'Aisne.

Ouvert du lundi au vendredi de 8h00 à 18h30 NON-STOP
Le samedi de 8h00 à 13h30




DES INFOS EN TEMPS RÉEL www.rta02.fr

La Vie Claire

VOTRE MAGASIN BIO EN CENTRE-VILLE



ALIMENTATION BIO • FRUITS ET LÉGUMES BIO • PAIN BIO
BIEN-ÊTRE ET BEAUTÉ • PRODUITS SANS GLUTEN
COMPLÉMENTS ALIMENTAIRES • VRAC
PRODUITS D'ENTRETIEN ÉCOLOGIQUES
HUILES ESSENTIELLES • FLEURS DE BACH

4, Place de l'Hôtel de Ville - Marché couvert
Tél. 03 23 84 00 97

ICI, TOUT A CHANGÉ, SAUF VOTRE CONFORT

Pour réduire les émissions de CO₂* sans jamais sacrifier votre bien-être, Dalkia accompagne les territoires dans leur transition énergétique en les aidant à développer les énergies renouvelables proches de chez vous et à faire des économies d'énergie.

Devenons l'énergie qui change tout.

